

UFR langues et civilisations

# Licence Sciences du langage

Annales des sujets d'examens

**Année universitaire 2012/2013**



Université  
Michel de Montaigne  
Bordeaux 3



## Annales de sujets d'examens

Ces annales sont faites pour aider les étudiants dans leur préparation des examens.

Elles sont constituées de sujets d'examens donnés au cours de l'année universitaire 2012/2013.

Les sujets sont classés par année, semestre, UE puis session  
Vous trouverez donc à la suite tous les sujets pour une même UE.

Les sujets d'examens sont consultables sur place à la bibliothèque sous forme imprimée ou bien en ligne, dans les fiches de l'offre de formation :

[www.u-bordeaux3.fr](http://www.u-bordeaux3.fr)

學

μ

化

وإدارة

Licence 1  
semestre 1

## UNIVERSITE MICHEL DE MONTAIGNE - BORDEAUX 3

CENTRE : BORDEAUX

SESSION DE : JANVIER 2013

## LINSIM2 PHONETIQUE GENERALE

Nature de l'épreuve : Questions

Durée de l'épreuve : 1 heure

*Documents non autorisés; sorties non autorisées**Remettez une copie blanche si vous ne traitez aucune des questions*

A. Donnez les symboles de l'API correspondant aux définitions suivantes (8 points) :

1. Consonne fricative labio-dentale sonore
2. Consonne nasale dorso-palatale
3. Consonne affriquée pré-dorso post-alvéolaire sonore
4. Consonne occlusive dorso-uvulaire sonore
5. Consonne implosive bilabiale sonore
6. Voyelle antérieure mi-haute arrondie orale
7. Voyelle postérieure mi-basse écartée orale
8. Semi-consonne labio-palatale

B. Qu'est-ce qu'une assibilation? (2 points)

C. Transcrivez la phrase suivante 1) en français du Nord 2) en français du Sud, et commentez vos transcriptions. (10 points)

*Je crois bien que le beau gars brun à la chemise jaune, c'est son ex-mari*



## UNIVERSITE MICHEL DE MONTAIGNE - BORDEAUX 3

CENTRE : BORDEAUX

SESSION DE : JANVIER 2013

## LINS2M1 DIVERSITE DES LANGUES

**Nature de l'épreuve :** Diversité des langues**Durée de l'épreuve :** 1 heure 30**Documents non autorisés**

1. Définir les notions de *langue isolante*, *langue agglutinante* et *langue flexionnelle*.
2. Classer en trois colonnes les structures isolantes, agglutinantes et flexionnelles. Justifier ses choix.

*« Le temps, qui assure la continuité de la langue, a un autre effet, en apparence contradictoire au premier : celui d'altérer plus ou moins rapidement les signes linguistiques et, en un certain sens, on peut parler à la fois de l'immutabilité et de la mutabilité du signe. »*

(Ferdinand de Saussure)

**UNIVERSITE MICHEL DE MONTAIGNE - BORDEAUX 3**

**CENTRE : BORDEAUX**

**SESSION DE : JANVIER 2013**

<b>LINSU4 DISCIPLINE ADJACENTE1 : SOCIOLOGIE</b>
--

**Nature de l'épreuve :** Sociologie

**Durée de l'épreuve :** 2 heures

**Documents non autorisés**

**Sujet :** Qu'est-ce que l'individualisme méthodologique ?

UNIVERSITE MICHEL DE MONTAIGNE - BORDEAUX 3

CENTRE : BORDEAUX  
SESSION DE : JANVIER 2013

**L1SIZ53 – SCIENCES DE L'INFORMATION ET DE LA  
COMMUNICATION 1  
POLITIQUE ET COMMUNICATION**

**Nature de l'épreuve :** Dissertation

**Durée de l'épreuve :** 2 heures

*Documents non autorisés*

**Sujet :**

Montrer à partir de la réflexion de Robert Escarpit l'importance des sciences de l'information pour aborder la politique.



## UNIVERSITE MICHEL DE MONTAIGNE - BORDEAUX 3

CENTRE : BORDEAUX

SESSION DE : JANVIER 2013

## L1DMZ51 LITTERATURE

Nature de l'épreuve : Questions sur programme

Durée de l'épreuve : 2 heures

DOCUMENTS NON AUTORISES

**ATTENTION : Il y a 8 sujets différents, portant sur les 8 options disponibles ce semestre. Vous traiterez 1 SEUL SUJET, celui correspondant au programme optionnel de votre choix. Vous indiquerez très clairement en tête de votre copie l'intitulé du programme retenu.**

Programme 1 : Connaître la Bible

Sous la forme d'une explication linéaire, vous analyserez les douze derniers vers du poème « Le Sacre de la femme » dans *La légende des siècles* de Victor Hugo.

Rappel : Outre le contenu de votre travail, vous serez attentif à la qualité de votre rédaction.

Cependant la tendresse inexprimable et douce	201
De l'astre, du vallon, du lac, du brin de mousse,	
Tressaillait plus profonde à chaque instant autour	
D'Ève, que saluait du haut des cieux le jour ;	
Le regard qui sortait des choses et des êtres,	205
Des flots bénis, des bois sacrés, des arbres prêtres,	
Se fixait, plus pensif de moment en moment,	
Sur cette femme au front vénérable et charmant ;	
Un long rayon d'amour lui venait des abîmes,	
De l'ombre, de l'azur, des profondeurs, des cimes,	210
De la fleur, de l'oiseau chantant, du roc muet.	

Et, pâle, Ève sentit que son flanc remuait.

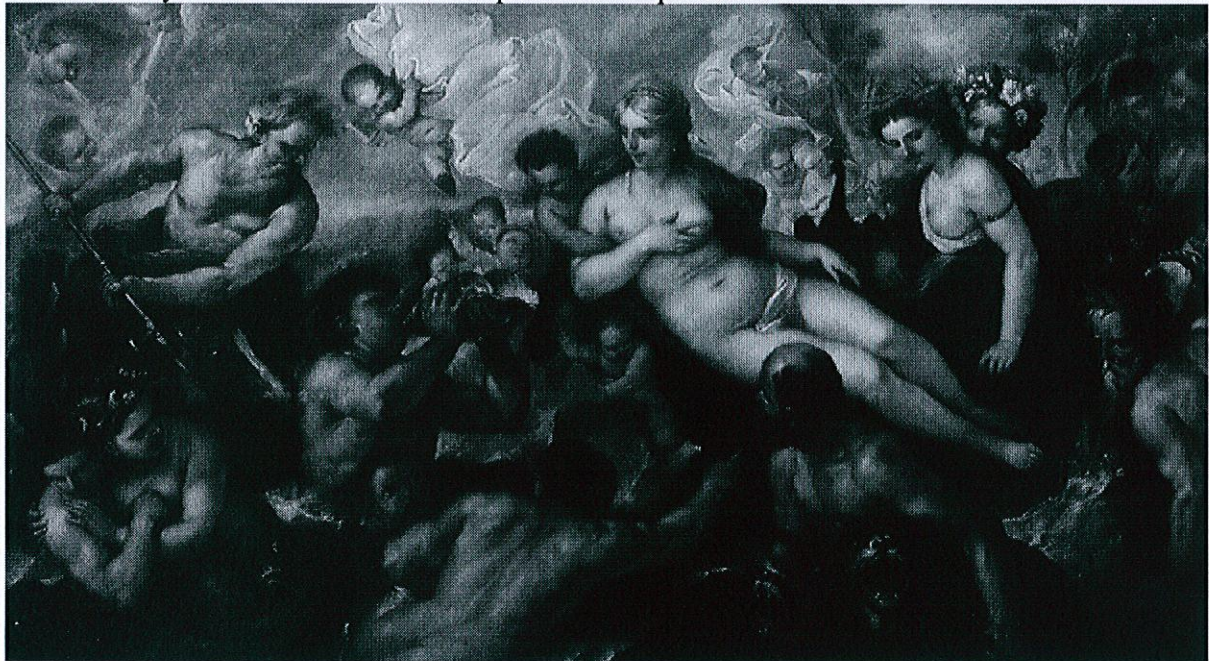
Victor Hugo  
*La Légende des Siècles*  
 « Le Sacre de la femme », vers 201 à 212



## Programme 2 : Mythologie et iconographie

Vous répondrez aux deux questions suivantes :

1. Dans le mythe rapporté par Hésiode, comment le monde a-t-il été ordonné jusqu'à l'avènement de Cronos ?
2. Analysez le tableau suivant du peintre baroque Luca Giordano :



Luca Giordano, *Le retour de Perséphone*, 1660-1665

## Programme 3 : Le Graal

Le *Conte du Graal* se termine sur ces termes :

Ainsi, par toute la cité, monseigneur Gauvain était regretté des pauvres gens qui l'aimaient beaucoup. Le jeune homme continue son chemin et finit par trouver le roi siégeant dans son palais, entouré de cent comtes palatins, cent ducs et cent rois assis dans la salle.

Le roi, déjà morne et triste, voyant tous ses barons mais non pas son neveu, tombe évanoui sous l'effet de la douleur. Pour le relever chacun s'empresse et veut y être le premier ; tous accourent pour le soutenir. Madame Lore était assise dans une galerie ; entendant l'émotion qui gagnait la salle, elle descendit et vint trouver la reine, comme éperdue ; la voyant ainsi, la reine lui demanda ce qu'elle avait...

Vous poursuivrez la rédaction de ce passage en inventant, dans le fil du récit et la lignée d'écriture de Chrétien de Troyes dans le *Conte du Graal*, la suite du texte en réintroduisant le personnage de Perceval.



#### Programme 4 : Contes et fables du Grand siècle

Vous prendrez des exemples précis dans les *Contes* de Perrault pour montrer comment ces récits mettent en scène la promotion sociale.

#### Programme 5 : Littérature et journalisme

Joseph Kessel fut un des écrivains-journalistes les plus prolifiques et les plus représentatifs du XXe siècle. En vous appuyant sur le volume *Les Jours de l'aventure. Reportages 1930-1936*, vous exposerez, sous forme d'une réflexion construite, les principales caractéristiques de ses reportages. Vous indiquerez la nature des sujets qu'il a choisi de traiter, les modes d'écriture qui ont été les siens et la façon dont il s'est lui-même mis en scène en tant que reporter. Vous pourrez conclure en vous demandant si les médias proposent aujourd'hui une couverture équivalente du monde contemporain.

#### Programme 6 : Le roman policier

Vous répondrez aux 4 questions suivantes :

- 1) Vous expliquerez de façon construite ce qu'apporte la nouvelle d'Edgar Allan Poe, *Double assassinat dans la rue Morgue*, au roman d'énigme. (6 points)
- 2) Pour chaque œuvre, vous indiquerez avec précision le nom du détective (nom + prénom) dans les œuvres suivantes (2,5 points) :
  - *Le Chien jaune*
  - *L'Affaire Lerouge*
  - *Le Mystère de la chambre jaune*
  - *Double assassinat dans la rue Morgue*
  - *L'Assassin habite au 21*
- 3) Vous choisirez l'un des textes précédemment cités et vous expliquerez le fonctionnement de l'énigme. (5 points)
- 4) A partir de ce que l'on apprend à la fin du roman, rédigez un courte lettre d'aveu dans laquelle le meurtrier de Roger Ackroyd confessera son crime et en expliquera les raisons. (6,5 points)

#### Programme 7 : Le roman aujourd'hui

« Le roman contemporain doit sans cesse réinventer ses règles » : cette remarque, figurant dans l'introduction d'un manuel universitaire, vous semble-t-elle justifiée? Vous répondrez par un développement argumenté exploitant des exemples précis tirés de vos lectures.



Programme 8 : « Histoires d'amour »

« L'amour est éternel », dit-on.

Peut-on en dire autant des histoires d'amour ou pouvez-vous percevoir une évolution dans ces récits, dans la façon de les raconter, selon les périodes de l'Histoire ?

Répondez en un développement organisé, appuyé sur des exemples précis empruntés à quelques titres du programme (*Daphnis et Chloé*, *La Princesse de Clèves*, *Le Lys dans la vallée*, *Madame Bovary*, *L'Education Sentimentale*, *L'Amant* etc), ou à vos lectures personnelles.

Veillez à l'expression, et à l'orthographe.

## UNIVERSITE MICHEL DE MONTAIGNE - BORDEAUX 3

CENTRE : BORDEAUX

SESSION DE : JUIN 2013

## LINSU1 DESCRIPTION GRAMMATICALE DU FRANÇAIS + PHONETIQUE GENERALE

Nature de l'épreuve : Questions

Durée de l'épreuve : 2 heures

*Documents non autorisés; sorties non autorisées**Répondez aux questions de chaque matière (I et II) sur deux copies séparées (1 copie par matière)**Remettre une copie blanche pour chaque matière non-traitée***I. PHONETIQUE GENERALE**

A. Donnez les symboles de l'API correspondant aux définitions suivantes : (8 points)

1. Consonne occlusive bilabiale sonore
2. Consonne nasale dorso-vélaire
3. Consonne vibrante apico-alvéolaire
4. Consonne fricative pharyngale sonore
5. Consonne occlusive laryngale sourde
6. Voyelle antérieure mi-basse arrondie nasale
7. Voyelle postérieure mi-haute écartée orale
8. Semi-consonne labio-vélaire

B. Donnez les définitions des termes suivants: (4 points)

1. Obstruante
2. Paire minimale

C. Décrivez le système vocalique du français méridional: (6 points)



## II. DESCRIPTION GRAMMATICALE DU FRANCAIS CONTEMPORAIN 1

### Section 1. Grammaire syntagmatique (60%)

1. En utilisant la grammaire syntagmatique et le lexique ci-dessous, donnez l'analyse en constituants immédiats des phrases en (1). Utilisez des manipulations pour justifier l'analyse des constituants immédiats du GV. Dans le(s) cas de phrase(s) ambiguë(s), montrez quelle analyse correspond à quelle interprétation.

#### Grammaire

- |   |                                       |   |
|---|---------------------------------------|---|
| (1) $P \rightarrow GN\ GV$                    | (5) a. $GV \rightarrow V\ (GN)\ GAdj$ | (6) $GAdj \rightarrow (GAdv)\ Adj\ (GPrep)$ |
| (2) $P' \rightarrow ConjS\ P$                 | b. $GV \rightarrow V\ (GN)\ (GPrep)$  | (7) a. $GPrep \rightarrow Prep\ GN$         |
| (3) a. $GN \rightarrow Det\ N'$               | c. $GV \rightarrow V\ GPrep\ GPrep$   | b. $GPrep \rightarrow Prep\ GV$             |
| b. $GN \rightarrow Npr$                       | d. $GV \rightarrow V\ GV$             | c. $GPrep \rightarrow Prep\ N'$             |
| (4) $N' \rightarrow (GAdj)\ N\ (GPrep)\ (P')$ | e. $GV \rightarrow V\ GAdv$           | (8) $GAdv \rightarrow (GAdv)\ Adv\ (GPrep)$ |

#### Lexique

- |  |   |
|--|---|
| • N : <i>équipe, vendredi, boulot, souhait, labo, fin, arrivée, salon.</i>       | • Npr : <i>Anna, Olivier, Myriam, Nabil.</i>  |
| • Adj : <i>organisé, tranquille, charmantes, clair, nouvelle, originaux.</i>     | • Det : <i>ton, du, la, votre, notre, le.</i> |
| • V : <i>a, finir, convaincra, soit, était, forcera, plaît, revenir, trouve.</i> | • Prep : <i>à, de, sur, dans, pour.</i>       |
|  | • Adv : <i>mieux, beaucoup, tard.</i>         |
|  | • ConjS : <i>que</i>                          |

- (1) a. Olivier a du boulot à finir pour vendredi.  
b. Le souhait de Nabil que le labo soit mieux organisé plaît beaucoup à notre équipe.
2. Donnez un exemple de phrase grammaticale du français qui a exactement la même structure que (1a) mais n'est constituée d'aucun mot du lexique.
3. Donnez un exemple de séquence de mots du lexique qui n'est pas une phrase grammaticale du français bien qu'on puisse lui donner exactement la même analyse syntagmatique que celle de (1b).
4. Donnez un exemple de phrase grammaticale du français qui est constituée de mots du lexique mais qui n'est pas autorisée par la grammaire syntagmatique.

## Section 2. Analyse de règle (40%)

Soit la règle suivante :

**LE PARTICIPE PASSÉ SUIVI D'UN INFINITIF**

- Le participe passé employé avec avoir et suivi d'un **infinitif** s'accorde si le complément direct d'objet, étant placé avant le participe fait l'action exprimée par l'infinitif.

(1) Les enfants que j'ai *vus* jouer formaient un groupe joyeux.

**Que** (les enfants) **jouaient**. Le complément direct d'objet fait l'action exprimée par l'infinitif → **accord**.

(2) La pièce que j'ai *vu* jouer m'a ému.

**Que** (la pièce) **est jouée**. Le complément direct d'objet ne fait pas l'action exprimée par l'infinitif, il la subit → **pas d'accord**.

*Remarques*

- Le participe passé **fait** suivi d'un infinitif est toujours invariable.

*Ces jolies roses, je vous les ai fait porter par Jean-Paul et Annie.*

- Le participe passé **laissé** suivi d'un infinitif peut s'accorder ou rester invariable. Les deux orthographes sont admises.

*Il portait une carafe ; il l'a laissé(e) tomber.*

(1) Les huîtres que Pierre a faites disparaître.

(2) Les lapins que j'ai vus apparaître.

(3) Les filles se sont assises boire un café en terrasse.

1. Que pensez-vous de la grammaticalité des phrases précédentes en (1), (2) et (3) ?
2. Donnez une reformulation de la règle et illustrez avec des exemples pertinents.



**UNIVERSITE MICHEL DE MONTAIGNE - BORDEAUX 3**

**CENTRE : BORDEAUX**

**SESSION DE : JUIN 2013**

<b>L1NS2M1 DIVERSITE DES LANGUES</b>
--------------------------------------

**Nature de l'épreuve :** Diversité des langues

**Durée de l'épreuve :** 1 heure 30

**Documents non autorisés**

1. Expliquer les notions suivantes en fournissant des exemples d'illustration :  
*langue artificielle, langue spéciale, langue morte, langue mondiale.*
2. Expliquer la différence entre *flexion externe* et *flexion interne*. Fournir des exemples d'illustration en français ou dans une autre langue.

**UNIVERSITE MICHEL DE MONTAIGNE - BORDEAUX 3**

**CENTRE : BORDEAUX**

**SESSION DE : JUIN 2013**

<b>L1NSU4 DISCIPLINE ADJACENTE1 : SOCIOLOGIE</b>
--

**Nature de l'épreuve :** Dissertation sociologie.

**Durée de l'épreuve :** 2 heures

**Documents non autorisés**

**Sujet :** Émile Durkheim et la question de l'objectivité en sociologie.



**UNIVERSITE MICHEL DE MONTAIGNE - BORDEAUX 3**

**CENTRE : BORDEAUX  
SESSION DE : JUIN 2013**

**L1SIZ53 – SCIENCES DE L'INFORMATION ET DE LA  
COMMUNICATION 1  
POLITIQUE ET COMMUNICATION**

**Nature de l'épreuve : Dissertation**

**Durée de l'épreuve : 2 heures**

*Documents non autorisés*

**Sujet :**

Peut-on parler d'une complémentarité entre communication et espace public politique ?

**UNIVERSITE MICHEL DE MONTAIGNE - BORDEAUX 3****CENTRE : BORDEAUX****SESSION DE : JUIN 2013****L1DMZ51 LITTERATURE****Nature de l'épreuve :** Questions sur programme**Durée de l'épreuve :** 2 heures**DOCUMENTS NON AUTORISES**

**ATTENTION :** Il y a 8 sujets différents, portant sur les 8 options disponibles ce semestre. Vous traiterez **1 SEUL SUJET**, celui correspondant au programme optionnel de votre choix. Vous indiquerez très clairement en tête de votre copie l'intitulé du programme retenu.

**Programme 1 : Connaître la Bible**

Vous présenterez tout ce que vous savez sur :

- les trois premiers chapitres du livre de la Genèse (10 points)
- le livre de l'Apocalypse. (10 points)

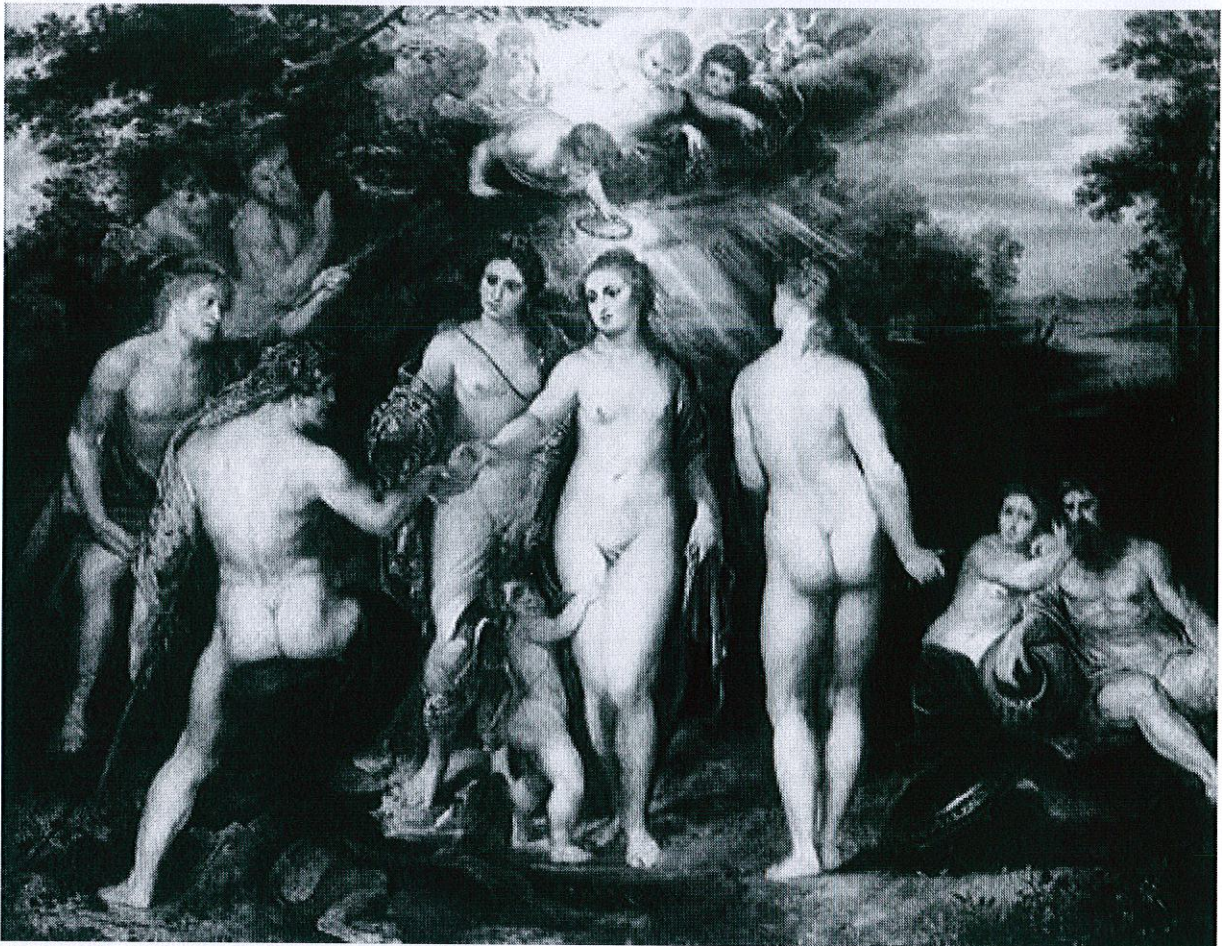
Rappel : Outre le contenu de votre travail, vous serez attentif à la qualité de votre rédaction.

**Programme 2 : Mythologie et iconographie**

Vous répondrez aux deux questions suivantes :

1. Chez Hésiode, qu'appelle-t-on les âges de l'humanité ?
2. Analysez le tableau suivant de Rubens :





Pierre Paul Rubens, *Le jugement de Pâris*, 1602

### Programme 3 : Le Graal

Vous répondrez aux deux questions suivantes :

Question 1 : Comment pourriez-vous interpréter cette scène dans le *Conte du Graal* de Chrétien de Troyes ? Quels sont les possibles parallèles que vous pourriez faire avec la scène d'apparition du Graal pour Perceval ?

Le soir venu, on dressa le camp dans une prairie en lisière d'un bois, mais au matin du lendemain la neige avait recouvert le sol glacé.

Avant d'arriver près des tentes, Perceval vit un vol d'oies sauvages que la neige avait éblouies. Il les a vues et bien ouïes, car elles s'éloignaient fuyant pour un faucon volant, bruissant derrière elles à toute volée. Le faucon en a trouvé une, abandonnée de cette troupe. Il l'a frappée, il l'a heurtée si fort qu'elle s'en est abattue.

Perceval arrive trop tard sans pouvoir s'en saisir encore. Sans tarder, il pique des deux vers l'endroit où il vit le vol. Cette oie était blessée au col d'où coulaient trois gouttes de sang répandues parmi tout le blanc.

Mais l'oiseau n'a peine ou douleur qui la tienne gisante à terre. Avant qu'il soit arrivé là, l'oiseau s'est déjà envolé ! Et Perceval voit à ses pieds la neige où elle s'est posée et le sang encore apparent. Et il s'appuie dessus sa lance afin de contempler l'aspect, du sang et de la neige ensemble. Cette fraîche couleur lui semble celle qui est sur le visage de son amie. Il oublie tout tant il y pense car c'est bien ainsi qu'il voyait sur le visage de



sa mie, le vermeil posé sur le blanc comme les trois gouttes de sang qui sur la neige paraissaient.

Question 2 : « Anachronismes, affirmations surréalistes (les hirondelles importatrices de noix de coco), démystifications jalonnent cette quête parodique du Graal. » (Jean Tulard, *Dictionnaire du Cinéma*). Quel est l'élément qui vous semble le plus significatif des infléchissements que les Monty Python font subir au mythe du graal et de la cour arthurienne et en quoi ?

#### Programme 4 : Contes et fables du Grand siècle

En prenant des exemples précis dans les *Fables* de La Fontaine, vous direz comment le fabuliste traite du thème du pouvoir politique.

#### Programme 5 : Littérature et journalisme

« Notre métier n'est pas de faire plaisir, non plus de faire du tort, il est de porter la plume dans la plaie ». Cette célèbre définition du journalisme proposée en 1929 par Albert Londres vous paraît-elle correspondre à la façon dont les grands écrivains-journalistes, français ou étrangers, étudiés au cours de ce semestre, ont exercé ce métier ? Vous pourrez appuyer votre réponse sur le livre de Joseph Kessel *Les Jours de l'aventure. Reportages 1930-1936*, ou sur tout autre exemple que vous aurez lu ou étudié.

#### Programme 6 : Le roman policier

Vous répondrez aux 4 questions suivantes :

- 1) Vous expliquerez de façon construite ce qu'apporte l'épisode intitulé « Le Chien et le cheval » dans le conte de Voltaire, *Zadig ou la destinée*, au roman d'énigme. (6 points)
- 2) Pour chaque œuvre, vous indiquerez le nom (nom + prénom) de l'auteur. (2,5 points) :
  - *Le Chien jaune*
  - *L'Affaire Lerouge*
  - *L'Abonné de la ligne U*
  - *813*
  - *Le Mystère de la Chambre jaune*
- 3) Vous choisirez l'un des textes précédemment cités et vous expliquerez son intérêt. (5 points)
- 4) Vous expliquerez le fonctionnement de l'énigme dans *Le Meurtre de Roger Ackroyd*. (6,5 points)

### Programme 7 : Le roman aujourd'hui

Un critique affirme que le roman est une forme privilégiée pour dire la complexité d'un monde en constante mutation. Vous discuterez ce point de vue en vous appuyant sur vos lectures d'oeuvres récemment publiées.

### Programme 8 : « Histoires d'amour »

« Il n'y a pas d'amour heureux », dit le poète. Les romans semblent le confirmer. Mais peut-on dire que le malheur d'aimer soit identique quelle que soit l'époque ?

Répondez en un développement organisé, appuyé sur des exemples précis empruntés à quelques titres du programme (*Daphnis et Chloé*, *La Princesse de Clèves*, *Le Lys dans la vallée*, *Madame Bovary*, *L'Education Sentimentale*, *L'Amant* etc), ou à vos lectures personnelles.

Veillez à l'expression, et à l'orthographe.

學

μ

化

وإدارة

Licence 1  
semestre 2



## UNIVERSITE MICHEL DE MONTAIGNE - BORDEAUX 3

CENTRE : BORDEAUX

SESSION DE : AVRIL 2013

REGIME : ASSIDUS +DISPENSES

**L2NS1M1 DESCRIPTION GRAMMATICALE DU FRANÇAIS  
CONTEMPORAIN 2****Nature de l'épreuve : écrit, questions.****Durée de l'épreuve : 1 heure****Documents non autorisés**

1) Analysez en syntagmes (y compris les propositions) le texte suivant :

(donner la liste de tous les syntagmes avec leur catégorie ; il n'est pas nécessaire de donner une représentation en arbres)

*On est bientôt arrivé, dit Gabriel conciliant. Voilà le tabac du coin. -De quel coin ? demande Charles ironiquement.* (R. Quenau, *Zazie dans le métro*)

(4 points)

2) Donnez une représentation sous forme d'arbre syntagmatique étiqueté de la phrase suivante :

*La courbe de tes yeux fait le tour de mon coeur* (Eluard)

(4 points)

3) Analysez les mots soulignés (catégorie et fonction, dans la terminologie traditionnelle) :

Toute une vie ne suffit pas pour désapprendre ce que, naïf, soumis, tu t'es laissé mettre dans la tête - innocent ! - sans songer aux conséquences. (Henri Michaux)

(8 points)

4) Définissez l'adjectif en français selon deux critères : notionnel et formel.

(4 points)

## UNIVERSITE MICHEL DE MONTAIGNE - BORDEAUX 3

CENTRE : BORDEAUX

SESSION DE : AVRIL 2013

L2NS2M2 - LINGUISTIQUE 4

Nature de l'épreuve : Lexicologie

Durée de l'épreuve : 1 heure

Documents *non autorisés***Question I (5 points)**

Quels éléments composent un article de dictionnaire monolingue ? La structure d'un article de dictionnaire est-elle historiquement stable ?

Ordonnez les dictionnaires suivants en partant du plus ancien : Furetière, Larousse, Littré, Nicot, Richelet, TLF.

**Question II (7 points)**

(a) Nommez et définissez les relations entre les lexèmes des couples suivants :

tableau – peinture

meuble – buffet

riche – pauvre

moto – roue

étoile – planète

(b) L'homonymie est-elle une relation inter-lexicale ?

**Question III (8 points)**

Faites l'analyse componentielle des lexèmes suivants : *rue, route, chemin, avenue, autoroute*. Vous vérifierez la cohérence de votre analyse et de votre représentation.

**UNIVERSITE MICHEL DE MONTAIGNE - BORDEAUX 3****CENTRE : BORDEAUX****SESSION DE : AVRIL 2013****REGIME : ASSIDUS + DISPENSES****L2NSU4 PSYCHOLOGIE****Nature de l'épreuve : Questions****Durée de l'épreuve : 2 heures****Documents non autorisés**

Répondez aux questions de connaissance ainsi qu'à la question de réflexion.

**QUESTIONS DE CONNAISSANCE (10 points)**

- 1) La psychologie de bon sens et la psychologie scientifique. (5 points)  
Dans un premier temps vous explicitez ce qui différencie la psychologie scientifique et la psychologie de bon sens puis, dans un second temps vous présenterez une expérience abordée en cours pour illustrer vos propos.
- 2) La mémoire : définition de la mémoire, les différents systèmes mnésiques et le rôle du langage dans les capacités mnésiques. (5 points)

**QUESTION DE REFLEXION (10 points)**

- 1) Commentez la phrase suivante : « l'unité de la psychologie relève davantage d'un mythe fondateur que de la réalité des faits ».



## UNIVERSITE MICHEL DE MONTAIGNE - BORDEAUX 3

CENTRE : BORDEAUX

SESSION DE : JUIN 2013

REGIME : ASSIDUS + DISPENSES

**L2NSU1 LINGUISTIQUE 3****Nature de l'épreuve :** Description grammaticale + morphologie**Durée de l'épreuve :** 2 heures**Documents non autorisés****COMPOSER SUR DES COPIES SEPARÉES****Description grammaticale**

1) Dans le texte suivant :

*Je marche jusqu'au quartier Saint-Michel, dans le brouillard poisseux. Je suis satisfaite que les rares passants que je croise ne puissent me voir distinctement. Je crains de rencontrer des parents d'élèves qui affecteraient de ne pas me reconnaître, puisque l'école m'a expulsée.*  
(Marie Ndiaye, *Mon coeur à l'étroit*, Folio 2007, p. 127).

a) Analysez en syntagmes (en y incluant les propositions), en énumérant l'ensemble des syntagmes et en tenant compte des syntagmes emboîtés (analyse en constituants immédiats, sans représentation par arbres). La catégorie de chaque syntagme doit être donnée (pas la fonction). Si nécessaire, donner les étiquettes externes et internes lorsqu'un syntagme n'a pas la composition interne correspondant à sa dénomination. (8 points).

b) Analyse grammaticale des mots suivants (catégorie et fonction) :  
*jusqu'* ; *que* (dans le contexte : *que les rares passants*) ; *que* (dans le contexte : *que je croise*) ; *puisque*. (4 points)

2) Représentez sous la forme d'un arbre syntagmatique étiqueté la phrase suivante :

*Le vent porte à ma lèvre un goût du ciel d'été*  
(Paul Fort) (4 points)

3) Donnez deux définitions différentes du *syntagme nominal* en français, l'une basée sur la distribution, l'autre sur la constitution interne.  
(4 points)

## Morphologie

### Rappel :

#### • Conditions sur les attributs

- CA-1 Le paradigme<sub>1</sub> possède le même nombre de cellules pour toute la catégorie.
- CA-2 Le paradigme<sub>1</sub> varie selon un ensemble unique d'attributs.
- CA-3 Chaque attribut possède un ensemble unique de valeurs.
- CA-4 Chaque attribut constitue une dimension indépendante.

#### • Conditions sur le parallélisme

- PP-1 Chaque cellule du paradigme<sub>1</sub> correspond exactement à une forme du paradigme<sub>2</sub>.
- PP-2 Les propriétés des cellules définies par le paradigme<sub>1</sub> sont celles réalisées par les formes correspondantes dans le paradigme<sub>2</sub>.

#### • Conditions sur les formes

- CF-1 pour le paradigme<sub>2</sub> d'un lexème
- Les désinences sont différentes d'une cellule à l'autre.
  - Le radical du lexème est identique d'une cellule à l'autre.
- CF-2 pour les paradigmes<sub>2</sub> entre lexèmes
- Les radicaux sont différents d'un lexème à l'autre.
  - Les désinences sont identiques d'un lexème à l'autre.
- CF-3 Pour un exposant et un trait d'un paradigme<sub>2</sub>
- chaque exposant réalise un trait.
  - chaque trait est réalisé par un exposant.
- CF-4 Pour un attribut et une position d'un paradigme<sub>2</sub>
- chaque attribut se réalise dans une position fixe.
  - chaque position réalise un attribut.

### A. Analyse et violations des canons (40%)

Glose	Perfectif 3sg	Perfectif 1sg	Imperfectif 3sg	Imperfectif 1sg
<i>frapper</i>	d <sup>ʕ</sup> araba	d <sup>ʕ</sup> arabtu	jad <sup>ʕ</sup> ribu	?ad <sup>ʕ</sup> ribu
<i>casser</i>	kasara	kasartu	jaksiru	?aksiru
<i>rendre qqch confus à qqun</i>	labasa	labastu	jalbisu	?albisu
<i>s'habiller</i>	labisa	labistu	jalbasu	?albasu
<i>abhorrer qqch</i>	kariha	karihtu	jakrahu	?akrahu
<i>rougir</i>	rad <sup>ʕ</sup> zila	rad <sup>ʕ</sup> ziltu	jard <sup>ʕ</sup> zalu	?ard <sup>ʕ</sup> zalu
<i>se rappeler</i>	ðakara	ðakartu	jaðkuru	?aðkuru
<i>étudier</i>	darasa	darastu	jadrusu	?adrusu
<i>écrire</i>	kataba	katabtu	jaktubu	?aktubu
<i>tuer</i>	qatula	qatultu	jaqtulu	?aqtulu
<i>grandir</i>	kabura	kaburtu	jakburu	?akburu
<i>être agile</i>	rafuqa	rafuqtu	jarfuqu	?arfqu

« bases » : C<sub>1</sub>C<sub>2</sub>V<sub>p</sub>C<sub>3</sub>

FRAPPER  $\sqrt{d^{\text{ʕ}}rb}$ , CASSER  $\sqrt{ksr}$ , RENDRE CONFUS  $\sqrt{lbs}$ , S'HABILLER  $\sqrt{lbi}$ ,  
 ABHORRER  $\sqrt{krih}$ , ROUGIR  $\sqrt{rd^{\text{ʕ}}il}$ , SE RAPPELER  $\sqrt{\text{ð}kar}$ , ÉTUDIER  $\sqrt{dras}$ ,  
 ÉCRIRE  $\sqrt{ktab}$ , TUER  $\sqrt{qtul}$ , GRANDIR  $\sqrt{kbur}$ , ÊTRE AGILE  $\sqrt{rfuq}$ .



« morphèmes » :

• Perfectif :  $C_1aC_2V_pC_3$

– 1sg : -tu

– 3sg : -a

• Imperfectif :  $C_1C_2V_iC_3$

– 1sg : ?a- -u

– 3sg : ja- -u

• Apophonie :  $V_p \rightarrow V_i$

–  $\emptyset \rightarrow i \rightarrow a$

–  $a \rightarrow u \rightarrow u$

1. Expliquez en quoi les données et l'analyse proposée s'écartent de la morphologie flexionnelle canonique.

### B. Phénomène et violations des canons (30%)

Différentes classes flexionnelles utilisent différentes désinences pour marquer les mêmes formes comme le montre l'exemple ci-dessous pour les noms latins.

	MUR		ROSE		TEMPLE	
	singulier	pluriel	singulier	pluriel	singulier	pluriel
nominatif	mur <sup>us</sup>	mur <sup>i</sup>	ros <sup>a</sup>	ros <sup>ae</sup>	templ <sup>um</sup>	templ <sup>a</sup>
génitif	mur <sup>i</sup>	mur <sup>ōrum</sup>	ros <sup>ae</sup>	ros <sup>ārum</sup>	templ <sup>i</sup>	templ <sup>ōrum</sup>
datif	mur <sup>ō</sup>	mur <sup>īs</sup>	ros <sup>ae</sup>	ros <sup>īs</sup>	templ <sup>ō</sup>	templ <sup>īs</sup>
accusatif	mur <sup>um</sup>	mur <sup>ōs</sup>	ros <sup>am</sup>	ros <sup>ās</sup>	templ <sup>um</sup>	templ <sup>a</sup>
ablatif	mur <sup>ō</sup>	mur <sup>īs</sup>	ros <sup>ā</sup>	ros <sup>īs</sup>	templ <sup>ō</sup>	templ <sup>īs</sup>

1. À quelles contraintes sur la morphologie flexionnelle canonique contrevient ce phénomène.

### C. Exemples de violations de contraintes (30%)

1. Donnez des exemples de violations des contraintes suivantes :

• CA-4

• CF-1a

• CF-2b

• PP-1

• CF-2a

• CF-3b



**UNIVERSITE MICHEL DE MONTAIGNE - BORDEAUX 3****CENTRE : BORDEAUX****SESSION DE : JUIN 2013****REGIME : ASSIDUS + DISPENSES****L2NSU2 LINGUISTIQUE 4****Nature de l'épreuve :** Lexicologie et Sémiologie**Durée de l'épreuve :** 3 heures**Documents non autorisés**

*VOUS RENDREZ LES EXAMENS DE LEXICOLOGIE ET DE SÉMIOLOGIE SUR DES  
FEUILLES SÉPARÉES.*

**LEXICOLOGIE (1 heure)****Question I (5 points)**

Donnez des exemples de lexèmes. Quelles différences voyez-vous entre *lexème* et *morphème*.  
Donnez des exemples.

**Question II (8 points)**

Faites l'analyse componentielle des lexèmes suivants : *verre, tasse, bol, coupe*.

**Question III (7 points)**

(a) Nommez et définissez les relations entre les lexèmes des couples suivants :

auto – voiture

siège – tabouret

arbre – tronc

célibataire – marié

chaise – fauteuil

heureux – malheureux

frigoridaire – cuisine

(b) Pourquoi appelle-t-on ces relations des « relations inter-lexicales » ?

**SEMIOLOGIE**

*NB/ Des réponses de 5 à 10 lignes, rédigées en un français soigné, sont attendues.*

**Question I (6 points)**

Définir les notions d'indice, d'icône et de symbole dans la théorie de Peirce, en donnant deux exemples pour illustrer chaque type de relation à l'Objet.

**Question II (5 points)**

Saussure donne une définition différentielle (ou oppositive) des signes linguistiques. Cette définition différentielle s'oppose à une définition référentielle des signes linguistiques : expliquez 1) en quoi, chez Saussure, les Signifiants et les Signifiés sont des entités différentielles et 2) en quoi les Signifiés sont ainsi radicalement distincts des référents.

**Question III (2 points)**

Donnez un exemple de communication qui combine la fonction impérative et la fonction poétique, en définissant ces deux notions.

**Question IV (1 point)**

Qui est le penseur qui unifie pour la première fois dans l'histoire les signes naturels et les signes linguistiques ?

**Question V (3 points)**

A côté de l'induction et de la déduction, Peirce propose une troisième logique inférentielle, qui combine les deux premières. Quelle est-elle ? Vous la définirez en quelques lignes, en donnant un exemple.

**Question VI (3 points)**

Les Stoïciens définissaient-ils les signes naturels selon une logique d'équivalence ou selon une logique d'implication ? Vous donnerez un exemple pour justifier votre réponse.

**UNIVERSITE MICHEL DE MONTAIGNE - BORDEAUX 3****CENTRE : BORDEAUX****SESSION DE : JUIN 2013****REGIME : ASSIDUS + DISPENSES****L2NSU4 PSYCHOLOGIE****Nature de l'épreuve : Questions****Durée de l'épreuve : 2 heures****Documents non autorisés**

Répondez aux questions de connaissance ainsi qu'à la question de réflexion.

**QUESTIONS DE CONNAISSANCE (10 points)**

- 1) Le béhaviorisme : les principes fondamentaux, les méthodes, principaux résultats, les apports et les limites. (5 points)
- 2) La perception : définition, modèle sthéoriques, la spécificité de l'approche psychodynamique)

**QUESTION DE REFLEXION (10 points)**

- 1) Présentez 3 personnalités en psychologie en expliquant leur contribution à la psychologie ainsi que l'intérêt en sciences du langage.



學

μ

化

وإدارة

Licence 2  
semestre 3

L3NSU2 LINGUISTIQUE

Nature de l'épreuve : Syntaxe + sémantique

Durée de l'épreuve : 2 heures

Documents non autorisés

**1 A propos des syntagmes soulignés, dites si ce sont des compléments de verbe/arguments ou des compléments de phrase/circonstants. Justifiez à l'aide de trois tests.**

1. Christophe observe du balcon.
2. Elle va à l'épicerie.

**2 Relevez les syntagmes principaux (la subordonnée est considérée comme un syntagme subordinal), donnez ensuite respectivement leurs catégories et leurs fonctions.**

1. Il est sorti avec des amis.
2. Le fait que tu as échoué me rend frustré.
3. La vérité est qu'il n'en a rien dit.
4. La personne à qui tu t'es adressé est une connaissance à moi.
5. Il demeure intouchable.
6. Il s'attend que tout le monde l'applaudisse.
7. Je lui ai demandé de venir.
8. La preuve que tu as fournie n'est pas suffisante.

**3 Relevez les subordonnées circonstancielles dans les phrases ci-dessous et précisez leur nature sémantique.**

1. Il a beaucoup changé, à tel point que l'on ne le reconnaît plus.
2. Pierre sait rester calme du moment qu'il se sente compris.
3. Je lui ai tout expliqué de façon à ce qu'il saisisse la situation.
4. Marie est certaine de tout savoir encore que personne ne lui ait rien dit.
5. Paul est parti avant tout le monde sous prétexte qu'il se trouve mal.

ons possibles et leurs

éorie des cas.

TIQUE SUR UNE

horrer, maudire, vous  
et d'antonymie. Vous

vous présenterez votre

oposez un archilexème  
e de chaque lexème ?

ymiques. Explicitez ce



## UNIVERSITE MICHEL DE MONTAIGNE - BORDEAUX 3

CENTRE : BORDEAUX

SESSION DE : JANVIER 2013

L3NS4M1 SOCIOLINGUISTIQUE

**Nature de l'épreuve :** Sociolinguistique.**Durée de l'épreuve :** 1 heure**Documents non autorisés**

Expliquer la notion de *face* selon Brown et Levinson. Dans une interaction verbale entre le locuteur L et l'allocutaire A, donner des exemples d'actes de langage susceptibles de menacer :

1. la face positive de L
2. la face positive de A
3. la face négative de L
4. la face négative de A

Bien justifier chaque exemple.

## UNIVERSITE MICHEL DE MONTAIGNE - BORDEAUX 3

CENTRE : BORDEAUX

SESSION DE : JUIN 2013

## L3NSU2 LINGUISTIQUE

Nature de l'épreuve : Syntaxe + sémantique  
Documents non autorisés

Durée de l'épreuve : 2 heures

**SYNTAXE :**

**ATTENTION VOUS DEVEZ RENDRE LE SUJET DE SÉMANTIQUE SUR UNE COPIE SÉPARÉE.**

**1 Relevez les syntagmes principaux avec crochets (la subordonnée est considérée comme un syntagme subordinal), donnez ensuite leurs catégories et fonctions respectives.**

1. Je me réjouis que vous soyez arrivés à l'heure.
2. Le mieux est qu'il ne vienne pas.
3. Cette affaire, Marie l'a déjà entendue parler.
4. Nous sommes arrivés à l'accord que personne ne parte à l'avance.
5. Il est entré une horde de mecs, tous en cuir.
6. L'enthousiasme de Marie le laisse perplexe.
7. Il était irritable hier, et il le reste aujourd'hui.
8. C'est un souvenir qui me hante.
9. Je m'en vais en Normandie.
10. L'angoisse que ressent Pierre mérite une attention particulière.
11. Les braqueurs menacent avec leurs armes pointées sur les otages.
12. Il a consenti que quelqu'un d'autre prenne sa place.

**2 La phrase suivante est ambiguë, donnez ses interprétations possibles et les illustrez à l'aide de l'arbre syntagmatique.**

*Marie pense au calme.*



3 Avec 3 tests syntaxiques, analysez les fonctions des subordonnées soulignées dans les phrases ci-dessous :

1. Ils ne savent pas où tu vas.
2. Tu peux t'installer où tu veux.

4 Contrastez les emplois des deux verbes : *savoir* et *connaître* par rapport aux types de complémentation : la complétive infinitive, la complétive *que P* et le complément de nom.

### SEMANTIQUE :

ATTENTION VOUS DEVEZ RENDRE LE SUJET DE SÉMANTIQUE SUR UNE COPIE SÉPARÉE.

1. Proposez une analyse componentielle des termes suivants (vous présenterez l'analyse dans un tableau) : [8 points]

*monopoly, scrabble, poker, tarot, dominos, trivial poursuit*

- a. Expliquez en quoi consiste une analyse componentielle.
- b. Quel est l'archilexème et pourquoi ?
- c. Quel est le sémème correspondant à chaque lexème ?

2. En vous appuyant sur l'article simplifié *fruit* suivant, caractérisez les relations présentes dans l'article et étudiez-les. [8 points]

**Prononc. et Orth.** : [fʁʏt]. Ds *Ac.* 1694-1932 ; Empr. au lat. class. *fructus* (dér. de *frui* « jouir de »).

**I. — BOT.** Organe végétal, issu du développement de l'ovaire fécondé, qui succède à la fleur et contient les graines nécessaires à la reproduction. « *Il y a eu de la fleur, mais pas de fruits ; il a fait froid au moment que le fruit commence à se faire et la sève s'est arrêtée* » (ALAIN-FOURNIER, *Corresp.*, 1911, p. 281).

**II. — P. ext., littér.** Profit, avantage que l'on retire de quelque chose. Recueillir le fruit de ses efforts; jouir du fruit (des fruits) de son travail : comme on fait dans le sens métaphorique, en disant, par exemple, que la science est le **fruit** du travail, que les découvertes sont le **fruit** de la réflexion...

3. Quelle est la relation inter-lexicale qui caractérise la série suivante ? Comment distinguer chaque item ? [4 points]

*tête, boule, bobine, ciboulot, citron, caboche.*

**UNIVERSITE MICHEL DE MONTAIGNE - BORDEAUX 3**

**CENTRE : BORDEAUX**

**SESSION DE : JUIN 2013**

**L3NS4M1 SOCIOLINGUISTIQUE**

**Nature de l'épreuve :** Sociolinguistique.

**Durée de l'épreuve :** 1 heure

**Documents non autorisés**

1. Expliquer les notions de « situation » et de « contexte ».
2. Qu'entend-on par « indices de contextualisation » ? Enumérer ces indices et fournir des exemples.



學

μ

化

وإدارة

Licence 2  
semestre 4

## UNIVERSITE MICHEL DE MONTAIGNE - BORDEAUX 3

CENTRE : BORDEAUX

SESSION DE : AVRIL 2013

REGIME : ASSIDUS + DISPENSES

## L4NS1M1 PHONOLOGIE

Nature de l'épreuve : questions

Durée de l'épreuve : 1 heure

Documents non autorisés; sorties non autorisées

## I. Exercice: Kirghiz (14 points).

1. Donnez la matrice de traits distinctifs des huit voyelles du kirghiz.
2. Donnez la ou les formes sous-jacentes du suffixe d'ablatif à l'aide des traits distinctifs.
3. Énoncez, en les formalisant, les règles permettant de dériver les formes de surface à l'ablatif.

Nominatif	Ablatif	
et	etten	“viande”
zıl	zıldan	“année”
tuz	tuzdon	“sel”
alma	almadan	“pomme”
yj	yjdøn	“maison”
iş	išten	“travail”
køl	køldøn	“lac”
tokoj	tokojdon	“forêt”

## II. Qu'est-ce que la quantité en phonologie? (4 points)

## III. Trouvez un exemple correspondant à la définition suivante (2 points) :

« si deux sons apparaissent exactement dans la même position phonique et ne peuvent être substitués l'un à l'autre sans modifier la signification des mots ou sans que le mot devienne méconnaissable, alors ces deux sons sont des réalisations de deux phonèmes différents. »



CENTRE : BORDEAUX

SESSION DE : AVRIL 2013

REGIME : DISPENSES

**L4NS3M1 PSYCHOLINGUISTIQUE**

**Nature de l'épreuve :** Question sur le cours

**Durée de l'épreuve :** 1 heure 30

**Documents non autorisés**

Les animaux ont-ils un langage ? Répondez à cette question en comparant l'analyse de la danse des abeilles par VON FRISCH et sa critique par BENVENISTE.

UNIVERSITE MICHEL DE MONTAIGNE - BORDEAUX 3

CENTRE : BORDEAUX

SESSION DE : AVRIL 2013

REGIME : ASSIDUS + DISPENSES

**L4NS3M2A SOCIOLINGUISTIQUE**

Nature de l'épreuve : *Quest° cours*

Durée de l'épreuve : 1 heure

Documents non autorisés

Expliquer les oppositions suivantes, en les illustrant par des exemples :

*Interlangue vs interlecte*

*Bilinguisme vs diglossie*

*Emprunt vs interférence*

*discours mixte vs langue mixte*



CENTRE : BORDEAUX

SESSION DE : AVRIL 2013

REGIME : DISPENSES + ASSIDUS

L4NS4M2 LINGUISTIQUE TEXTUELLE

Nature de l'épreuve : Linguistique textuelle

Durée de l'épreuve : 2 heures

Documents *non autorisés*

NB/ On attend des réponses rédigées en un français soigné.

Texte

7.IX.70

*Carros*

Je suis né le 7.3.36. Combien de dizaines, de centaines de fois ai-je écrit cette phrase ? Je n'en sais rien. Je sais que j'ai commencé assez tôt, bien avant que le projet d'une autobiographie se forme. J'en ai fait la matière d'un mauvais roman intitulé *J'avance masqué*, et d'un récit tout aussi nul (qui n'était d'ailleurs que le précédent mal remanié) intitulé *Gradus ad Parnassum*.

On remarque d'abord qu'une telle phrase est complète, forme un tout. Il est difficile d'imaginer un texte qui commencera ainsi :

Je suis né.

On peut par contre s'arrêter dès la date précisée.

Je suis né le 7 mars 1936. Point final. C'est ce que je fais depuis plusieurs mois. C'est aussi ce que je fais depuis 34 ans et demi, qui appelle des précisions, beaucoup de précisions, toute une histoire.

Je suis né le 25 décembre 0000. Mon père était, dit-on, ouvrier charpentier. Peu de temps après ma naissance, les gentils ne le furent pas et l'on dut se réfugier en Egypte. C'est ainsi que j'appris que j'étais juif et c'est dans ces conditions dramatiques qu'il faut voir l'origine de ma ferme décision de ne pas le rester. Vous connaissez la suite...

Georges Perec, *Je suis né*, 1990.

## Questions

1. Vous étudierez le traitement des temps verbaux, des personnes et des chaînes de références dans le texte, avec leurs effets de sens. (6 points)
2. Vous étudierez le mélange de récit et de discours dans le texte. (4 points)
3. Vous étudierez la fonction des paragraphes dans le texte. (4 points)
4. Vous étudierez toutes les formes de distance énonciative dans le texte (pastiche, jeu de mots, emploi autonymique, ironie,...) (6 points)



## UNIVERSITE MICHEL DE MONTAIGNE - BORDEAUX 3

CENTRE : BORDEAUX

SESSION DE : JUIN 2013

REGIME : ASSIDUS + DISPENSES

## L4NS4M2 LINGUISTIQUE TEXTUELLE

**Nature de l'épreuve :** Linguistique textuelle**Durée de l'épreuve :** 2 heures**Documents non autorisés****NB/ On attend des réponses rédigées en un français soigné.****Texte**

Bataille de Waterloo (le 18 juin 1815)

Auditeur silencieux et solitaire du formidable arrêt des destinées, j'aurais été moins ému si je m'étais trouvé dans la mêlée ; le péril, le feu, la cohue de la mort ne m'eussent pas laissé le temps de méditer ; mais seul sous un arbre, dans la campagne de Gand, comme le berger des troupeaux qui paissaient autour de moi, le poids des réflexions m'accablait. Quel était ce combat ? Était-il définitif ? Napoléon était-il là en personne ? Le monde, comme la robe du Christ, était-il jeté au sort ? Succès ou revers de l'une ou l'autre armée, quelle serait la conséquence de l'événement pour les peuples, liberté ou esclavage ? Mais quel sang coulait ! Chaque bruit parvenu à mon oreille n'était-il pas le dernier soupir d'un Français ? Était-ce un nouveau Crécy, un nouveau Poitiers, un nouvel Azincourt, dont allaient jouir les plus implacables ennemis de la France ? S'ils triomphaient, notre gloire n'était-elle pas perdue ? Si Napoléon l'emportait, que devenait notre liberté ? Bien qu'un succès de Napoléon m'ouvrît un exil éternel, la patrie l'emportait dans ce moment dans mon cœur ; mes vœux étaient pour l'oppresser de la France, s'il devait, en sauvant notre honneur, nous arracher à la domination étrangère.

Chateaubriand, *Mémoires d'Outre-Tombe*, tome I, IIIe partie.



**Questions**

1. Etudiez l'alternance entre le commentaire du mémorialiste au moment de la rédaction des *Mémoires* et le discours indirect libre, qui rapporte les pensées du témoin au moment de l'événement, en vous demandant quel est l'effet produit par ce montage énonciatif. Pour ce faire, vous prendrez soin d'étudier les temps, les modalités et les répétitions. (7 points)
2. Etudiez le traitement des personnes dans le texte. (4 points)
3. Quelles sont les indications qui tendent à garantir la véracité du témoignage ? (3 points)
4. Etudiez les isotopies dans le texte. (6 points)



學

μ

化

وإدارة

Licence 3  
semestre 5

## UNIVERSITE MICHEL DE MONTAIGNE - BORDEAUX 3

CENTRE : BORDEAUX

SESSION DE : JANVIER 2013

## L5NS1M1 PHONOLOGIE

Nature de l'épreuve : Phonologie

Durée de l'épreuve : 1 heure 30

*Documents non autorisés; sorties non autorisées**Remettez une copie blanche si vous ne traitez aucune des deux questions*

I. Donnez les représentations plurilinéaires des mots japonais suivants:

[atta]

[tʃi:zu]

II. Analysez le langage secret suivant (slovaque, transcrit en API), en fondant votre analyse sur la syllabe et ses constituants.

*Langue conventionnelle*

bud

bjeli

skolow

nema:m

netʃi:tam

te:ma

*langage secret*

bupud

bjepelipi

skopolopow

nepemapa:m

nepetʃipi:tapam

tepe:mapa



**UNIVERSITE MICHEL DE MONTAIGNE - BORDEAUX 3**

**CENTRE : BORDEAUX**

**SESSION DE : JANVIER 2013**

<b>L5NS3M1 APPROCHE COMPARATIVE DES LANGUES 1</b>
---

**Nature de l'épreuve :** Composition approche comparative des langues.

**Durée de l'épreuve :** 1 heure

**Documents non autorisés**

Expliquer la classification typologique des langues africaines proposée par Maurice Houis : types, traits typiques, exemples.

**UNIVERSITE MICHEL DE MONTAIGNE - BORDEAUX 3**

**CENTRE : BORDEAUX**

**SESSION DE : JANVIER 2013**

<b>L5NS61M1 SOCIOLINGUISTIQUE</b>
-----------------------------------

**Nature de l'épreuve :** sociolinguistique

**Durée de l'épreuve :** 1 heure

**Documents non autorisés**

Expliquer et illustrer au moyen d'exemples les concepts suivants :

*Norme, contre-norme, sur-norme et sous-norme*



## UNIVERSITE MICHEL DE MONTAIGNE - BORDEAUX 3

CENTRE : BORDEAUX

SESSION DE : JANVIER 2013

## L5NS62Y1 Didactique du FLE et théories de la communication

Nature de l'épreuve : Etude de cas

Durée de l'épreuve : 2 heures

Documents non autorisés

**Sujet : (Les deux questions sont à traiter)**

Après avoir travaillé sur la localisation dans l'espace et le temps, un professeur de FLE propose à ses apprenants de niveau débutant, le jeu de rôle suivant :

*Vous venez d'arriver à Bordeaux. Vous avez perdu votre portefeuille. Vous allez au commissariat faire une déclaration de perte et l'employé vous questionne sur les circonstances de l'incident*

1. Appliquez le modèle de la communication de Hymes (modèle *SPEAKING*) à ce jeu de rôle, en imaginant les éléments manquants.
2. Les apprenants réalisent en classe ce jeu de rôle en binôme. Au cours de leur prestation, on assiste aux échanges qui suivent. Analysez ces deux échanges à partir de la notion de *feedback*

**Échange 1** (se situe au milieu du jeu de rôles) :

Apprenant1 : « J'ai bu un café et j'ai laissé mon portefeuille sfu/r la table »  
» [prononcé « sour » au lieu de « sur »]

Enseignant : « NON ! »

**Échange 2** (se situe au début du jeu de rôles) :

Apprenant1 : « J'ai perdu ma portefeuille »

Enseignant : « MA portefeuille ? »

UNIVERSITE MICHEL DE MONTAIGNE - BORDEAUX 3

CENTRE : BORDEAUX

SESSION DE : JANVIER 2013

L5NS62Y2 CIVILISATION FRANCAISE

**Nature de l'épreuve :** Dissertation

**Durée de l'épreuve :** 2 heures

**Documents non autorisés**

Vous traiterez, au choix, l'un des deux sujets suivants :

Sujet n° 1 :

Dans quelle mesure les années 1789-1794 ont-elles été un tournant pour la civilisation française ?

Sujet n° 2 :

Un étranger vous demande si la France est un pays catholique. Que lui répondez-vous ?

N'oubliez pas d'indiquer en haut de la copie quel sujet vous avez choisi.



## UNIVERSITE MICHEL DE MONTAIGNE - BORDEAUX 3

CENTRE : BORDEAUX

SESSION DE : JUIN 2013

## L5NSIM1 PHONOLOGIE

Nature de l'épreuve : Phonologie

Durée de l'épreuve : 1 heure 30

*Documents non autorisés; sorties non autorisées**Remettez une copie blanche si vous ne traitez aucune des questions*

- I. Donnez les représentations plurilinéaires des mots suivants:  
[a:ppa]  
[dʒo]
- II. La hiérarchie de sonorité
- III. Expliquez succinctement en quoi a consisté l'étude de J. Mehler et al. (1981) (« The syllable's role in speech segmentation »), et quel en est le résultat principal.

**UNIVERSITE MICHEL DE MONTAIGNE - BORDEAUX 3****CENTRE : BORDEAUX****SESSION DE : JUIN 2013****L5NS3M1 APPROCHE COMPARATIVE DES LANGUES 1****Nature de l'épreuve :** Composition approche comparative des langues.**Durée de l'épreuve :** 1 heure**Documents non autorisés**

A partir des radicaux *-lem-* « briller », *-tang-* « lire », *-dim-* « cultiver », *-tal-* « regarder » et *-kun-* « planter » du gipende (langue bantoue) expliquer les notions de « harmonie vocalique » et de « harmonie consonantique » dans les formes applicatives ayant le sens de « faire + Verbe + au bénéfice de ». Fournir des exemples d'illustration.



**UNIVERSITE MICHEL DE MONTAIGNE - BORDEAUX 3**

**CENTRE : BORDEAUX**

**SESSION DE : JUIN 2013**

<b>L5NS61M1 SOCIOLINGUISTIQUE</b>
-----------------------------------

**Nature de l'épreuve :** Sociolinguistique

**Durée de l'épreuve :** 1 heure

**Documents non autorisés**

Expliquer les notions de *norme* et d'*écart* : définitions, types et formes. Fournir des exemples.

## UNIVERSITE MICHEL DE MONTAIGNE - BORDEAUX 3

CENTRE : BORDEAUX

SESSION DE : JUIN 2013

## L5NS62Y1 Didactique du FLE et théories de la communication

Nature de l'épreuve : Etude de cas

Durée de l'épreuve : 2 heures

## Documents non autorisés

Sujet : (*Les deux questions sont à traiter*)

Après avoir travaillé sur la gastronomie française, un professeur de FLE propose à ses apprenants de niveau intermédiaire, le jeu de rôle suivant :

*Vous allez dîner dans un restaurant chic avec un(e) ami(e) d'enfance en France pour quelques jours. Le maître d'hôtel vous accueille et vous propose les spécialités. Vous expliquez à votre ami(e) chacune des spécialités que vous connaissez pour l'aider à choisir.*

1. Appliquez le modèle de la communication de Hymes (modèle *SPEAKING*) à ce jeu de rôle, en imaginant les éléments manquants.
2. Les apprenants réalisent en classe ce jeu de rôle. Au cours de leur prestation, on assiste aux échanges qui suivent. Analysez ces deux échanges à partir de la notion de *feedback*

<p><b>Échange 1</b> (se situe au début du jeu de rôles) :</p> <p><u>Apprenant1</u> : « En apéritif, ces messieurs dames prendront une coupe de campagne » [au lieu de « champagne »]</p> <p><u>Enseignant</u> : « NON ! »</p> <p><u>Apprenant2</u> : « ... »</p>	<p><b>Échange 2</b> (se situe au début du jeu de rôles) :</p> <p><u>Apprenant1</u> : « En apéritif, ces messieurs prendront une coupe de champagne »</p> <p><u>Enseignant</u> : « Ces messieurs dames ! »</p>
--	---



UNIVERSITE MICHEL DE MONTAIGNE - BORDEAUX 3

CENTRE : BORDEAUX

SESSION DE : JUIN 2013

L5NS62Y2 CIVILISATION FRANCAISE

**Nature de l'épreuve :** Dissertation

**Durée de l'épreuve :** 2 heures

**Documents non autorisés**

Vous traiterez, au choix, l'un des deux sujets suivants :

Sujet n° 1 :

La place de la France dans le monde : passé et présent.

Sujet n° 2 :

Un livre dans son siècle : *Le Deuxième Sexe*.

N'oubliez pas d'indiquer en haut de la copie quel sujet vous avez choisi.

學

μ

化

وإدارة

Licence 3  
semestre 6



**L6NS1M1 - PHONOLOGIE**

Nature de l'épreuve : écrit  
Documents non autorisés

Durée de l'épreuve : 1h30

1) Transcrivez les phrases suivantes. (2 points)

« Le village de Beaulieu est en grand émoi. Le Premier Ministre, lassé des circuits habituels, veut découvrir la campagne profonde. »

2) Proposez deux traitements théoriques différents de la liaison pour les phrases ci-dessus. (8 points)

3) Quelles sont les conditions d'apparition de la liaison ? (10 points)

## UNIVERSITE MICHEL DE MONTAIGNE - BORDEAUX 3

CENTRE : BORDEAUX

SESSION DE : AVRIL 2013

REGIME : ASSIDUS + DISPENSES

**L6NS3M1 APPROCHE COMPARATIVE DES LANGUES 2****Nature de l'épreuve :** Questions sur le cours**Durée de l'épreuve :** 1 heure**Documents non autorisés**

1. A partir du radical *-kang-* « fermer » en gipende (langue bantoue) former les mots ayant le sens de « fermer à nouveau », « être fermé », « faire fermer pour », « ouvrir », « s'ouvrir accidentellement ». Expliquer les morphèmes responsables des changements sémantiques observés.
2. Décliner le thème **fur** « cheval » (du kanuri, langue saharienne) au singulier et au pluriel, en expliquant les changements les plus remarquables dans ce système casuel.



**L6NS1M1 - PHONOLOGIE**

Nature de l'épreuve : écrit  
Documents non autorisés

Durée de l'épreuve : 1h30

- 1) Transcrivez les phrases suivantes (2 points)

« Le maire de Beaulieu, Marc Blanc, est en revanche très inquiet. Sa cote de popularité ne cesse de baisser depuis les élections. »

- 2) Proposez deux traitements théoriques différents de la liaison des phrases ci-dessus. (8 points)
- 3) Mettez en perspective les approches théoriques proposées par Delattre, par Schane et par la phonologie autosegmentale. (10 points)

**L6NS1M1 - PHONOLOGIE**

Nature de l'épreuve : écrit  
Documents non autorisés

Durée de l'épreuve : 1h30

1) Transcrivez les phrases suivantes. (2 points)

« Le village de Beaulieu est en grand émoi. Le Premier Ministre, lassé des circuits habituels, veut découvrir la campagne profonde. »

2) Proposez deux traitements théoriques différents de la liaison pour les phrases ci-dessus. (8 points)

3) Quelles sont les conditions d'apparition de la liaison ? (10 points)



UNIVERSITE MICHEL DE MONTAIGNE - BORDEAUX 3

CENTRE : BORDEAUX

SESSION DE : JUIN 2013

REGIME : ASSIDUS + DISPENSES

<b>L6NS3M1 APPROCHE COMPARATIVE DES LANGUES 2</b>
---

**Nature de l'épreuve :** Questions sur le cours

**Durée de l'épreuve :** 1 heure

**Documents non autorisés**

1. Qu'est-ce qu'une langue à classes ? Quelles sont les principales différences avec une langue à genres ?
2. Expliquer les principales fonctions linguistiques des classificateurs nominaux. Fournir des exemples d'illustration.

**UNIVERSITE MICHEL DE MONTAIGNE - BORDEAUX 3**

**CENTRE : BORDEAUX**

**SESSION DE : AVRIL 2013**

**3L136TM1 et L6NS62Y1 – Didactique du FLE**

**Nature de l'épreuve :** Didactique

**Durée de l'épreuve :** 2 heures

**Documents non autorisés**

**Sujet : « Entre nous »**

**A partir des documents proposés dans les pages suivantes, vous commenterez les choix méthodologiques de cette méthode, dont volontairement le nom et le niveau ne vous sont pas donnés, en répondant aux questions suivantes.**

**Question 1** – Répondez en justifiant brièvement : –

- à quel public est destiné ce manuel (âge, niveau) ? (1 pt)
- à quelles situations d'apprentissage correspond-il ? (1.5 pt)
- quels objectifs sont visés par les activités proposées dans ces pages ? (2.5 pts)

**Question 2** – Cette méthode s'inspire-t-elle selon vous :

- des approches communicatives,
- de l'éclectisme,
- de l'approche actionnelle ?

Choisissez UNE réponse et donnez quelques arguments pour justifier votre choix. (5 pts)

**Question 3** – Que pouvez-vous observer concernant l'ordre des activités et la place respective de l'écrit et de l'oral et des activités de compréhension et de production ? (4 pts)

**Question 4** – Commentez la place réservée à la construction des savoirs, à la grammaire et à l'autonomie de l'apprenant. (4 pts)

**Question 5** – En conclusion vous pouvez exprimer librement votre avis sur l'intérêt et les limites des choix méthodologiques de ce manuel à partir de ces pages. (2 pts)





## En cours de maths (1)

Document A

- M. Carré Et maintenant, ouvrez vos livres page 25 et faites l'exercice 6 !
- Aziz Qu'est-ce qu'il dit ?
- Iman Ouvre ton livre et fais l'exercice 6 page 25.
- Aziz Je ne trouve pas mon livre.
- Iman Bon, regarde avec moi ! Tu as une règle ? Et une équerre ?
- Aziz Zut ! Mais où est ma règle ? Et où est mon équerre ?
- Iman Arrête ! Ne fais pas autant de bruit ! Tiens ! Prends ma règle !
- Aziz Merci Iman !
- Iman Mais où tu as la tête aujourd'hui ?

## Tu as compris ?

① Vrai ou faux ? Justifie tes réponses.

1. Les élèves sont en cours de français.
2. Iman ne trouve pas son livre.
3. Aziz n'a pas son équerre.
4. Iman ne trouve pas sa règle.

② Associe.

1. Le professeur dit : a. « Regarde avec moi ! »
2. Iman dit : b. « Ouvrez vos livres ! »  
c. « Ouvre ton livre ! »  
d. « Faites l'exercice 6 ! »

## En cours de maths (2)

Document B

- Aziz Oh ! mon cartable !
- Iman Tiens, ton cahier de textes...
- Aziz Merci.
- Carina Et tes feutres !
- Aziz Ah oui !... merci.
- Marlene Tiens, voici ton classeur de français et ta trousse !
- Sacha Et voilà ton équerre, ta calculatrice et tes clés !
- Bin Bin Et ça, c'est à toi ?
- Aziz Oh non ! ma chaussette !



## Tu as compris ?

① Réponds aux questions.

1. Où sont Aziz, Iman, Carina, Marlene, Sacha et Bin Bin ?
2. Qui ramasse le cahier de textes d'Aziz ?
3. Qui trouve la chaussette ?
4. À qui est la chaussette ?

② Qu'est-ce qu'il y a dans le cartable d'Aziz ?

- son cahier de textes – son classeur de français – son équerre – son livre de musique – sa calculatrice – ses clés – ses feutres – sa brosse à dents – sa trousse



## GRAMMAIRE - VOCABULAIRE

### → Le présentatif

**1** Complète avec *c'est* ou *ce sont*.

1. ... Jean.
2. ... mes amis.
3. ... le professeur de français.
4. ... les affaires de Bruno.
5. Qui est Albert Rissoli? ... le maire.

### → L'adjectif qualificatif

**2** Choisis la bonne réponse.

1. Il est :  
a. gentil.      b. gentille.      c. gentils.
2. Elles sont :  
a. hongroise.      b. hongroises.      c. hongrois.
3. Nous sommes :  
a. algérien.      b. algériens.      c. algérienne.
4. Madame Réglo est :  
a. blond.      b. blondes.      c. blonde.

**3** Compare les garçons et les filles.

1. Martin est français et Léo est ... elle aussi.
2. Dalores est gourmande et Tom est ... lui aussi.
3. Paul est grand et Xixi est ... elle aussi.
4. Olivier est blond et Jane est ... elle aussi.
5. Marlene est allemande et Philipp est ... lui aussi.

**4** Mets au féminin.

1. Pierre est grand et beau. Il est gentil, généreux et sportif! Sophie est grande et belle...
2. Paul est petit et gros. Il a les cheveux courts et frisés. Il est gentil et timide! Anne est...
3. Luc est grand, mince et élégant. Il est brun aux yeux verts. Il est très beau. Mais il est capricieux! Hélène est...

### → Le pluriel des noms et des adjectifs

**5** Accorde les adjectifs et les noms si nécessaire.

1. Les ami... d'Éléonor sont sympathique....
2. Mes cousin... habitent à Paris.
3. Les élève... sont attentif... Ils font des exercice....
4. Mon frère... s'appelle Paul.
5. J'ai des devoir... difficile....

### → La ponctuation

**6** Mets une majuscule si nécessaire.

1. la chine
2. martin
3. paris
4. les élèves
5. il est français
6. madame réglo

**7** Mets la ponctuation : ?, ! ou .

- Paul : Bonjour, Marie ... Ça va ...  
Marie : Très bien ... Et toi ...  
Paul : Oh ... Regarde ...  
Marie : Quoi ... Où ça ...  
Paul : Là ... À côté de toi ...  
Marie : Qu'est-ce que c'est ...  
Paul : Je ne sais pas.

### → L'adjectif interrogatif *quel*

**8** Complète avec *quel*, *quelle*, *quels* ou *quelles*.

1. Tu as ... âge?
2. Tu es de ... nationalité?
3. ... sont tes copains préférés?
4. Tu as ... matières le lundi matin?
5. À ... heure commences-tu les cours?

### → Les articles définis et indéfinis.

**9** Complète avec des articles définis ou indéfinis.

1. Madame Diderot a ... vieille voiture rouge.
2. C'est ... voiture de madame Diderot.
3. Aziz a ... guitare. Il compose ... chansons.
4. C'est monsieur Carré, ... professeur de mathématiques de la classe d'accueil.
5. ... tour Eiffel est à Paris.

### → La négation

**10** Réponds aux questions. Utilise la négation.

1. – Est-ce que Léo et Martin sont italiens?  
– Non, ils ... mais français.
2. – Est-ce que Sacha aime les maths?  
– Non, il...

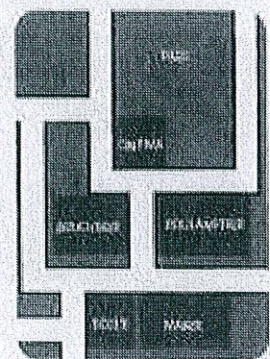
**11** Mets les mots dans le bon ordre.

1. Iman – pas – italienne – n' – mais – éthiopienne, – est
2. Martin. – Ce – de – est – pas – le – n' – cartable
3. cantine – la – Je – mange – déjeune – pas – maison, – à – midi – ne – à – je – la – , – le

### → Les prépositions de lieu

**12** Complète les phrases suivantes.

1. Le cinéma est ... l'école.
2. La boulangerie est ... la boucherie.
3. Le parc est ... le cinéma.
4. L'école est ... la mairie.





**UNIVERSITE MICHEL DE MONTAIGNE - BORDEAUX 3****CENTRE : BORDEAUX****SESSION DE : JUIN 2013****REGIME : ASSIDUS + DISPENSES****L6NS62Y1 DIDACTIQUE DU FLE****Nature de l'épreuve :** Didactique**Durée de l'épreuve :** 2 heures**Documents non autorisés****Sujet : « Toujours plus »**

---

**A partir des documents proposés dans les pages suivantes, vous commenterez les choix méthodologiques de cette méthode, dont volontairement le nom et le niveau ne vous sont pas donnés, en répondant aux questions suivantes.**

**Question 1** – Répondez en justifiant brièvement : –

- à quel public est destiné ce manuel (âge, niveau) ? (1 pt)
- à quelles situations d'apprentissage correspond-il ? (1.5 pt)
- quels objectifs sont visés par les activités proposées dans ces pages ? (2.5 pts)

**Question 2** – Cette méthode s'inspire-t-elle selon vous :

- des approches communicatives,
- de l'éclectisme,
- de l'approche actionnelle ?

Choisissez UNE réponse et donnez quelques arguments pour justifier votre choix. (5 pts)

**Question 3** – Que pouvez-vous observer concernant l'ordre des activités et la place respective de l'écrit et de l'oral et des activités de compréhension et de production ? (4 pts)**Question 4** – Commentez la place réservée à la construction des savoirs, à la grammaire et à l'autonomie de l'apprenant. (4 pts)**Question 5** – En conclusion vous pouvez exprimer librement votre avis sur l'intérêt et les limites des choix méthodologiques de ce manuel à partir de ces trois pages. (2 pts)

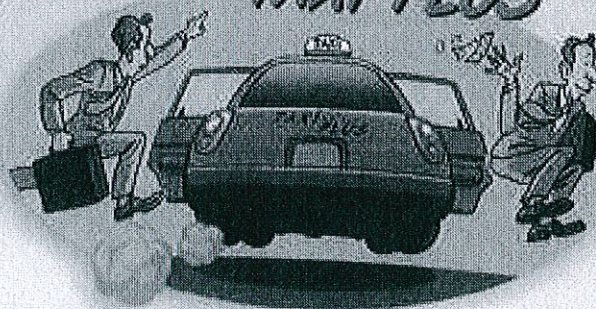


# 3 Toujours plus !

1  
Ça m'intéresse,  
c'est encore plus  
intéressant  
d'y être  
abonné !



4  
**Toujours plus vite avec  
TAXI PLUS**



Écoutez ces personnes et dites si chaque affirmation est vraie ou fausse.

	1	2	3	4	5	6	7	8
vrai								
faux								



Associez chaque produit à un ou deux adjectif(s) de la liste.

pratique - rapide - délicieux - économique - intéressant - agréable -  
séduisant - confortable - efficace - bon marché - savoureux

Ca m'intéresse : .....

Comelour : .....

Télé2 : .....

Fiat : .....

Mincevit : .....

PMS : .....

Taxis Plus : .....

Chocolat Sibon : .....



5

6

7

8

**PMS :**  
Parlez plus  
pour seulement  
**19,90€**  
par mois !

**Mmm...**

Moins de sucre mais  
autant de plaisir  
dans le chocolat Sibon

LE TICKET  
QUI VA VOUS FAIRE  
ECONOMISER  
ENCORE PLUS D'ARGENT

**Ticket Cash**

Avec Carrefour **le positif !**

Avec TELE2, SURFEZ MOINS CHER SUR INTERNET!

Observez les documents. Écrivez le numéro de la publicité correspondant à chaque produit ou marque.

publicité n° :

une voiture  
un grand magasin d'alimentation  
un produit pour mincir  
une société de taxi  
une marque de chocolat  
un magazine  
un téléphone portable  
une compagnie de télécommunication

- 3 Pour chacun des produits présentés, mettez l'accent sur la/les raison(s) de l'utiliser ou sur son résultat. Utilisez les modèles de phrases proposés.

1. On lit *Ca m'intéresse* parce que le magazine est intéressant et l'abonnement est bon marché.
2. On va à *Carrefour* pour économiser de l'argent.
3. ....
4. ....
5. ....
6. ....
7. ....
8. ....

#### utilisation

- On utilise le produit X parce que...
- On utilise X (quand ?)...
- On utilise X (où ?)...
- etc.

#### résultats

- On utilise X pour...
- On utilise X pour que...
- X, ça...
- Avec X,...
- etc.



## Exprimer un jugement de valeur



### L'Auberge des Gorges

La plus belle terrasse surplombant les gorges de l'Aveyron

A.O.A.  
25, rue Méjane - 12800 ESPALION  
05 65 73 12 00



9 Écoutez et associez chaque publicité à un document.

1. 2. 3.



Lisez le tableau le superlatif de l'adjectif et relevez les superlatifs dans les trois documents.

### le superlatif : le, la, les plus/moins...

C'est le musée **le moins** intéressant de la ville.  
**Le plus** petit des téléphones portables : le MWY3.  
 Ce sont les deux photos **les moins** jolies de l'album.  
 C'est toi qui cours **le plus** vite.  
 C'est Pierre qui travaille **le mieux**.

Superlatifs irréguliers :

bon → le meilleur, la meilleure, les meilleur(e)(s)  
 bien → le mieux

La place de l'adjectif n'est pas fixe :

C'est l'artiste **le plus** grand de sa génération.  
 C'est **le plus** grand artiste de sa génération.



Associez un élément de gauche à un élément de droite et retrouvez les slogans publicitaires.

1. Les plus beaux cheveux
2. L'huile Viorgextra
3. La moins chère et la plus rapide
4. Les plus belles femmes
5. 100 % Brésil, buvez
6. Le moins lourd et le plus petit

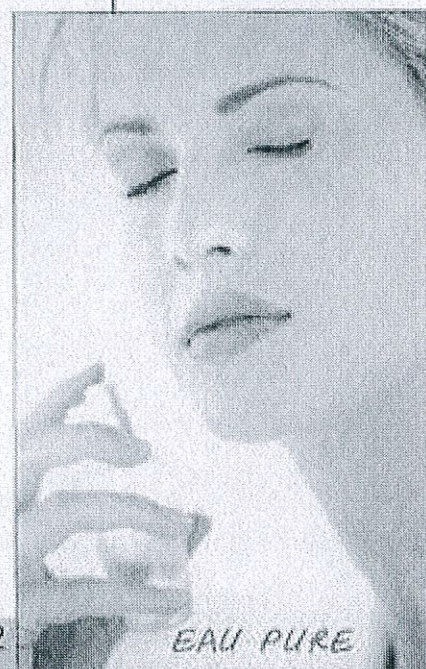
- a. Gusto, le meilleur des cafés.
- b. pour les meilleures salades.
- c. sont lavés avec Volum'Tiff.
- d. s'habillent en Mod Plus.
- e. le nouveau téléphone portable TS251.
- f. la nouvelle Smarty, 4 places.



**2** Complétez avec le mieux, le meilleur, la meilleure, les meilleurs, les meilleures.

1. Dans la classe, c'est Mark qui comprend -----, mais c'est Khadija ----- étudiante.
2. À ton avis, quel est ----- de ces deux CD ?
3. J'ai choisi cette marque d'ordinateur, je crois que c'est -----.
4. Pour moi, ----- films sont italiens.
5. Tu parles bien chinois mais je crois que c'est ta sœur qui parle -----.

**3** Par groupes de deux, imaginez quelques slogans publicitaires pour un de ces produits ou pour un aliment, un jeu vidéo, une voiture, etc.



## phonétique

[t] (tôt) / [d] (dos)

**A** Écoutez et cochez la case qui convient.

	1	2	3	4	5	6	7	8
même son (=)	X							
son différent (≠)								

**B** Écoutez et répétez ces mots.

1. toi - doigt
2. Adam - attends
3. thym - daim
4. dors - tort
5. dard - tard

**C** Écoutez et répétez ces phrases.

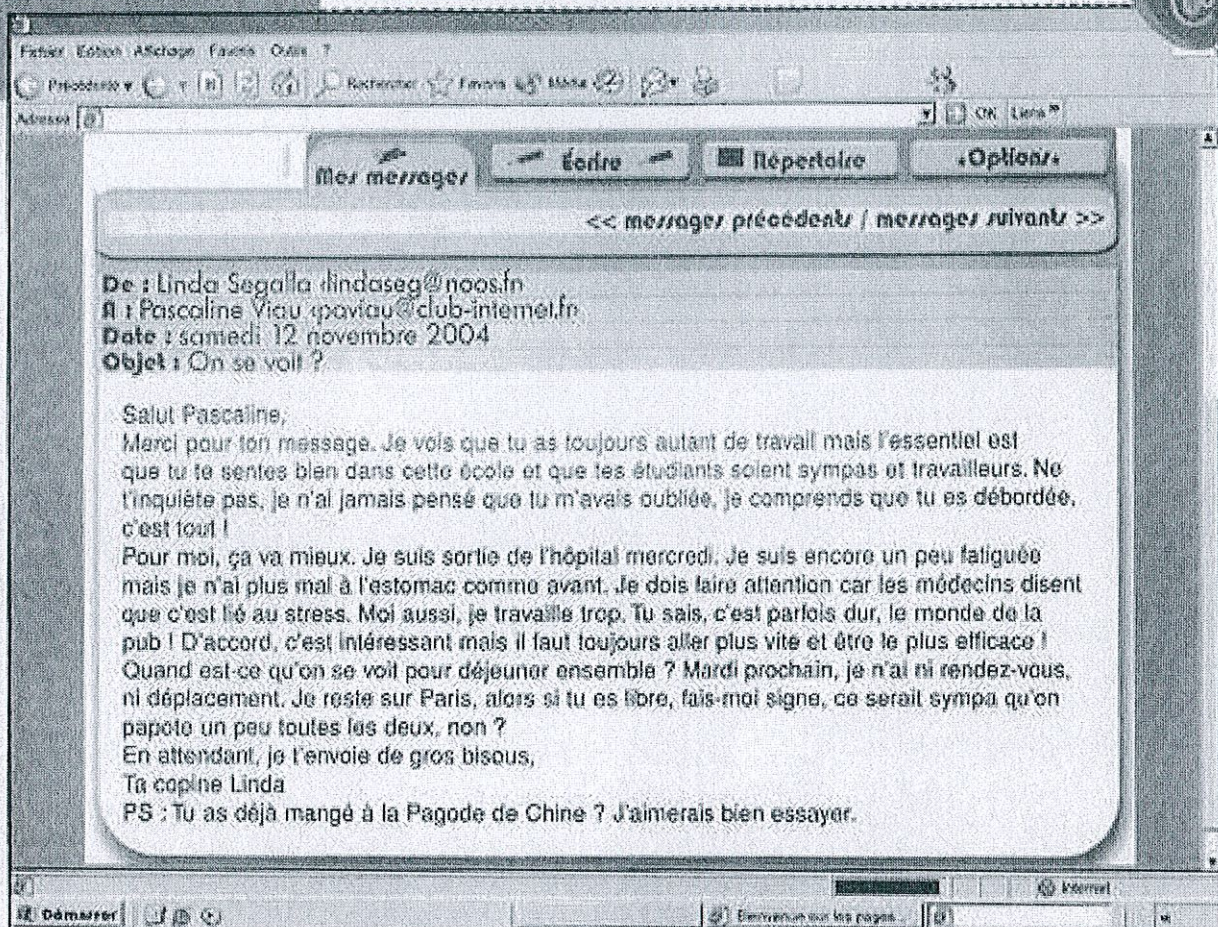
1. Ils entendent.
2. Les étudiants.
3. C'est le docteur.
4. Quelle idiote !
5. Il est détendu.

**D** Écoutez et cochez la case qui convient.

	1	2	3	4	5	6	7	8
[t]								
[d]	X							



## Vu sur Internet



### la négation

ne... pas

Je ne suis pas parti  
 à onze heures.  
 Il n'a pas d'ami.

ne... plus

Elle n'a plus mal  
 à l'estomac.

ne... jamais

On n'a jamais pensé  
 à ça.

ne... ni... ni

(négation de ou et  
 de et)

- Martin préfère la  
 viande ou le poisson ?  
 - Il n'aime ni la  
 viande, ni le poisson.

### 14 Lisez le message électronique et répondez.

1. Quelle est la profession de Pascaline ?
2. Quelle relation unit Pascaline à Linda (collègue, famille, amie...) ?
3. Qui est allé à l'hôpital ? Pourquoi ?
4. Dans quel secteur travaille Linda (médecine, enseignement, informatique...) ?
5. Que propose Linda à Pascaline ?

## Toujours, déjà, encore...

### 15 Relisez le message et devinez le sens des mots. Cochez la réponse qui convient.

#### débordé(e)

- ☐ qui est malade  
☐ qui est parti(e)  
☐ qui a trop de choses à faire

#### le stress

- ☐ problème de tension, de fatigue  
☐ activité sportive  
☐ problème d'alimentation

#### efficace

- ☐ fatigué  
☐ actif, capable  
☐ souriant

#### papoter (fam.)

- ☐ manger un peu  
☐ discuter, bavarder  
☐ rire



6 Observez les phrases puis associez les éléments.

- 1 - Est-ce qu'Antoine est là, s'il vous plaît ?  
- Antoine ? Non, il n'est pas là. Il n'est pas encore rentré.
- 2 - Tu es encore malade ?  
- Non, je ne suis plus malade, je suis juste un peu fatiguée.
- 3 - Elle habite toujours à Paris ?  
- Non, elle n'habite plus à Paris ; elle est partie à Marseille.
- 4 - Tu as déjà mangé au China Club ?  
- Non, pas encore. Je vais peut-être y aller ce soir.
- 5 - Vous avez déjà visité le musée de la Marine ?  
- Non, je ne l'ai jamais visité.

phrase affirmative

- encore ●
- toujours ●
- déjà ●

phrase négative

- ne... plus ●
- ne... pas encore ●
- ne... jamais ●

7 Répondez négativement aux questions.

1. Vous voulez encore un peu de fraises ?
2. Tu fumes toujours, Dominique ?
3. Tu as déjà essayé le parfum que je t'ai offert ?
4. Magali va toujours à l'école à pied ?
5. Vos amis sont déjà chez vous ?
6. Vous faites toujours beaucoup de sport ?
7. Tu as déjà visité Pompéi ?

8 Cochez la (les) réponses qui peut (peuvent) correspondre à chaque question.

1. Tu as toujours ta petite voiture rouge ?  
☐ Oui, je l'ai déjà.  
☐ Non, je ne l'ai plus.  
☐ Bien sûr, je l'ai encore !
2. Tu n'as jamais vu la tour Eiffel ?  
☐ Non, je ne l'ai jamais vue.  
☐ Si, je la vois encore.  
☐ Si, je l'ai déjà vue.
3. Vous avez déjà pris l'Eurostar de Paris à Londres ?  
☐ Oui, nous l'avons déjà pris plusieurs fois.  
☐ Non, nous ne l'avons plus pris.  
☐ Non, nous ne l'avons pas encore pris.
4. Pauline est encore malade ce matin ?  
☐ Oui, elle est encore malade.  
☐ Non, elle n'est pas encore malade.  
☐ Oui, elle est déjà malade.

toujours, déjà, ne... pas encore, etc.

ne... plus : négation de encore et de toujours\*

- Paul habite toujours rue Pasteur ?
- Non, il n'habite plus là depuis deux ans.
- Tu es encore malade ?
- Non, je ne suis plus malade.

ne... jamais : négation de toujours\* (souvent, parfois...) et de déjà

- Sam va toujours chez ses parents le dimanche.
- Ah ! Non. Tu rigoles, il ne va jamais les voir !
- Tu as déjà rencontré le mari de Béa ?
- Non, je ne l'ai jamais rencontré.

ne... pas encore : négation de déjà

- Tu es déjà allé au nouveau théâtre ?
- Non, je n'y suis pas encore allé.

\* toujours a deux sens :

- tout le temps : Je mange toujours dans ce café.
- encore : Tu travailles toujours chez EMS ?





# Autoévaluation • 1

## Je peux utiliser l'imparfait

### 5 Mettez le verbe entre parenthèses à l'imparfait.

Il (faire) ..... très froid à Londres. Je (être) ..... dans un bel hôtel à Kensington. Avec Adam, nous (visiter) ..... la ville toute la journée, nous (prendre) ..... beaucoup de photos et nous (finir) ..... nos soirées dans les pubs.

## Je peux comparer deux éléments

### 6 Utilisez les éléments proposés et faites une phrase pour comparer les éléments.

1. une Ferrari - une Peugeot 306 - rouler - vite
2. un kilo de papier - un kilo de pommes - être - lourd
3. regarder la télévision - faire du sport - fatiguer
4. Avignon - Dijon - il y a - soleil

## Je peux comparer et exprimer un jugement de valeur

### 7 Complétez les phrases avec *mieux, le mieux, meilleur(e)(s), le(s) meilleur(e)(s)*.

1. Tes crêpes étaient très bonnes mais celles de Marc sont .....
2. Chloé travaille bien mais elle travaillait ..... l'année dernière.
3. Fabien Barthez a été ..... sportif de l'année.
4. À mon avis, ..... vins sont ceux de Bourgogne.
5. Dans ma famille, c'est ma petite sœur qui chante .....
6. Quels sont vos ..... desserts ?

## Je peux répondre avec *toujours, encore, déjà, ne pas encore...*

### 8 Complétez les phrases.

1. - Tu vis ..... à Bordeaux ?  
- Non, je n'y vis plus. Maintenant, j'habite à La Rochelle.
2. - Vous avez ..... fini ?  
- Non, je n'ai pas encore fini. Il me faut cinq minutes.
3. - Vous avez ..... faim ?  
- Oui, un peu. Je vais prendre un dessert.
4. - C'est vrai que tu vas ..... déjeuner au petit café près de la poste ?  
- Mai ? Mais non, je ne déjeune jamais dans ce café !

Comptez 1 point par bonne réponse.

Vous avez...

- 5 points : félicitations !
- moins de 5 points, revoyez les pages 12, 13 de votre livre et les exercices de votre cahier.

Comptez 1,5 point par bonne réponse.

Vous avez...

- 6 points : félicitations !
- moins de 6 points, revoyez les pages 30, 31 de votre livre et les exercices de votre cahier.

Comptez 1 point par bonne réponse.

Vous avez...

- 6 points : félicitations !
- moins de 6 points, revoyez les pages 31, 32, 33 de votre livre et les exercices de votre cahier.

Comptez 1 point par bon mot rayé.

Vous avez...

- 4 points : félicitations !
- moins de 4 points, revoyez les pages 34, 35 de votre livre et les exercices de votre cahier.