

## UNIVERSITE MICHEL DE MONTAIGNE - BORDEAUX 3

CENTRE : BORDEAUX

SESSION DE : JANVIER 2013

## L5NS62Y1 Didactique du FLE et théories de la communication

Nature de l'épreuve : Etude de cas

Durée de l'épreuve : 2 heures

Documents non autorisés

**Sujet : (Les deux questions sont à traiter)**

Après avoir travaillé sur la localisation dans l'espace et le temps, un professeur de FLE propose à ses apprenants de niveau débutant, le jeu de rôle suivant :

*Vous venez d'arriver à Bordeaux. Vous avez perdu votre portefeuille. Vous allez au commissariat faire une déclaration de perte et l'employé vous questionne sur les circonstances de l'incident*

1. Appliquez le modèle de la communication de Hymes (modèle *SPEAKING*) à ce jeu de rôle, en imaginant les éléments manquants.
2. Les apprenants réalisent en classe ce jeu de rôle en binôme. Au cours de leur prestation, on assiste aux échanges qui suivent. Analysez ces deux échanges à partir de la notion de *feedback*

**Échange 1** (se situe au milieu du jeu de rôles) :

Apprenant1 : « J'ai bu un café et j'ai laissé mon portefeuille **sfur** la table »  
» [prononcé « sour » au lieu de « sur »]

Enseignant : « NON ! »

**Échange 2** (se situe au début du jeu de rôles) :

Apprenant1 : « J'ai perdu ma portefeuille »

Enseignant : « MA portefeuille ? »

UNIVERSITE MICHEL DE MONTAIGNE - BORDEAUX 3

CENTRE : BORDEAUX

SESSION DE : JANVIER 2013

L5NS62Y2 CIVILISATION FRANCAISE

**Nature de l'épreuve :** Dissertation

**Durée de l'épreuve :** 2 heures

**Documents non autorisés**

Vous traiterez, au choix, l'un des deux sujets suivants :

Sujet n° 1 :

Dans quelle mesure les années 1789-1794 ont-elles été un tournant pour la civilisation française ?

Sujet n° 2 :

Un étranger vous demande si la France est un pays catholique. Que lui répondez-vous ?

N'oubliez pas d'indiquer en haut de la copie quel sujet vous avez choisi.

## UNIVERSITE MICHEL DE MONTAIGNE - BORDEAUX 3

CENTRE : BORDEAUX

SESSION DE : JUIN 2013

## L5NS1M1 PHONOLOGIE

Nature de l'épreuve : Phonologie

Durée de l'épreuve : 1 heure 30

*Documents non autorisés; sorties non autorisées**Remettez une copie blanche si vous ne traitez aucune des questions*

I. Donnez les représentations plurilinéaires des mots suivants:

[a:ppa]

[dʒo]

II. La hiérarchie de sonorité

III. Expliquez succinctement en quoi a consisté l'étude de J. Mehler et al. (1981) (« The syllable's role in speech segmentation »), et quel en est le résultat principal.

## UNIVERSITE MICHEL DE MONTAIGNE - BORDEAUX 3

CENTRE : BORDEAUX

SESSION DE : JUIN 2013

L5NS3M1 APPROCHE COMPARATIVE DES LANGUES 1
--

**Nature de l'épreuve :** Composition approche comparative des langues.

**Durée de l'épreuve :** 1 heure

**Documents non autorisés**

A partir des radicaux *-lem-* « briller », *-tang-* « lire », *-dim-* « cultiver », *-tal-* « regarder » et *-kun-* « planter » du gipende (langue bantoue) expliquer les notions de « harmonie vocalique » et de « harmonie consonantique » dans les formes applicatives ayant le sens de « faire + Verbe + au bénéfice de ». Fournir des exemples d'illustration.

**UNIVERSITE MICHEL DE MONTAIGNE - BORDEAUX 3**

**CENTRE : BORDEAUX**

**SESSION DE : JUIN 2013**

**L5NS61M1 SOCIOLINGUISTIQUE**

**Nature de l'épreuve :** Sociolinguistique

**Durée de l'épreuve :** 1 heure

**Documents non autorisés**

Expliquer les notions de *norme* et d'*écart* : définitions, types et formes. Fournir des exemples.

## UNIVERSITE MICHEL DE MONTAIGNE - BORDEAUX 3

CENTRE : BORDEAUX

SESSION DE : JUIN 2013

## L5NS62Y1 Didactique du FLE et théories de la communication

Nature de l'épreuve : Etude de cas

Durée de l'épreuve : 2 heures

## Documents non autorisés

Sujet : (*Les deux questions sont à traiter*)

Après avoir travaillé sur la gastronomie française, un professeur de FLE propose à ses apprenants de niveau intermédiaire, le jeu de rôle suivant :

*Vous allez dîner dans un restaurant chic avec un(e) ami(e) d'enfance en France pour quelques jours. Le maître d'hôtel vous accueille et vous propose les spécialités. Vous expliquez à votre ami(e) chacune des spécialités que vous connaissez pour l'aider à choisir.*

1. Appliquez le modèle de la communication de Hymes (modèle *SPEAKING*) à ce jeu de rôle, en imaginant les éléments manquants.
2. Les apprenants réalisent en classe ce jeu de rôle. Au cours de leur prestation, on assiste aux échanges qui suivent. Analysez ces deux échanges à partir de la notion de *feedback*

<p><b>Échange 1</b> (se situe au début du jeu de rôles) :</p> <p><i>Apprenant1</i> : « En apéritif, ces messieurs dames prendront une coupe de campagne » [au lieu de « champagne »]</p> <p><i>Enseignant</i> : « NON ! »</p> <p><i>Apprenant2</i> : « ... »</p>	<p><b>Échange 2</b> (se situe au début du jeu de rôles) :</p> <p><i>Apprenant1</i> : « En apéritif, ces messieurs prendront une coupe de champagne »</p> <p><i>Enseignant</i> : « Ces messieurs dames ! »</p>
--	---

UNIVERSITE MICHEL DE MONTAIGNE - BORDEAUX 3

CENTRE : BORDEAUX

SESSION DE : JUIN 2013

L5NS62Y2 CIVILISATION FRANCAISE

**Nature de l'épreuve :** Dissertation

**Durée de l'épreuve :** 2 heures

**Documents non autorisés**

Vous traiterez, au choix, l'un des deux sujets suivants :

Sujet n° 1 :

La place de la France dans le monde : passé et présent.

Sujet n° 2 :

Un livre dans son siècle : *Le Deuxième Sexe*.

N'oubliez pas d'indiquer en haut de la copie quel sujet vous avez choisi.

學

م

ك

وإدارة

Licence 3  
semestre 6



L6NS1M1 - PHONOLOGIE

Nature de l'épreuve : écrit  
Documents non autorisés

Durée de l'épreuve : 1h30

1) Transcrivez les phrases suivantes. (2 points)

« Le village de Beaulieu est en grand émoi. Le Premier Ministre, lassé des circuits habituels, veut découvrir la campagne profonde. »

2) Proposez deux traitements théoriques différents de la liaison pour les phrases ci-dessus. (8 points)

3) Quelles sont les conditions d'apparition de la liaison ? (10 points)

## UNIVERSITE MICHEL DE MONTAIGNE - BORDEAUX 3

CENTRE : BORDEAUX

SESSION DE : AVRIL 2013

REGIME : ASSIDUS + DISPENSES

**L6NS3M1 APPROCHE COMPARATIVE DES LANGUES 2****Nature de l'épreuve :** Questions sur le cours**Durée de l'épreuve :** 1 heure**Documents non autorisés**

1. A partir du radical *-kang-* « fermer » en gipende (langue bantoue) former les mots ayant le sens de « fermer à nouveau », « être fermé », « faire fermer pour », « ouvrir », « s'ouvrir accidentellement ». Expliquer les morphèmes responsables des changements sémantiques observés.
2. Décliner le thème **fur** « cheval » (du kanuri, langue saharienne) au singulier et au pluriel, en expliquant les changements les plus remarquables dans ce système casuel.

L6NS1M1 - PHONOLOGIE

Nature de l'épreuve : écrit  
Documents non autorisés

Durée de l'épreuve : 1h30

- 1) Transcrivez les phrases suivantes (2 points)

« Le maire de Beaulieu, Marc Blanc, est en revanche très inquiet. Sa cote de popularité ne cesse de baisser depuis les élections. »

- 2) Proposez deux traitements théoriques différents de la liaison des phrases ci-dessus. (8 points)
- 3) Mettez en perspective les approches théoriques proposées par Delattre, par Schane et par la phonologie autosegmentale. (10 points)

**L6NS1M1 - PHONOLOGIE**

Nature de l'épreuve : écrit  
Documents non autorisés

Durée de l'épreuve : 1h30

1) Transcrivez les phrases suivantes. (2 points)

« Le village de Beaulieu est en grand émoi. Le Premier Ministre, lassé des circuits habituels, veut découvrir la campagne profonde. »

2) Proposez deux traitements théoriques différents de la liaison pour les phrases ci-dessus. (8 points)

3) Quelles sont les conditions d'apparition de la liaison ? (10 points)

UNIVERSITE MICHEL DE MONTAIGNE - BORDEAUX 3

CENTRE : BORDEAUX

SESSION DE : JUIN 2013

REGIME : ASSIDUS + DISPENSES

**L6NS3M1 APPROCHE COMPARATIVE DES LANGUES 2**

**Nature de l'épreuve :** Questions sur le cours

**Durée de l'épreuve :** 1 heure

**Documents non autorisés**

1. Qu'est-ce qu'une langue à classes ? Quelles sont les principales différences avec une langue à genres ?
2. Expliquer les principales fonctions linguistiques des classificateurs nominaux. Fournir des exemples d'illustration.

**3L136TM1 et L6NS62Y1 – Didactique du FLE**

**Nature de l'épreuve :** Didactique

**Durée de l'épreuve :** 2 heures

**Documents non autorisés**

**Sujet : « Entre nous »**

**A partir des documents proposés dans les pages suivantes, vous commenterez les choix méthodologiques de cette méthode, dont volontairement le nom et le niveau ne vous sont pas donnés, en répondant aux questions suivantes.**

**Question 1** – Répondez en justifiant brièvement : –

- à quel public est destiné ce manuel (âge, niveau) ? (1 pt)
- à quelles situations d'apprentissage correspond-il ? (1.5 pt)
- quels objectifs sont visés par les activités proposées dans ces pages ? (2.5 pts)

**Question 2** – Cette méthode s'inspire-t-elle selon vous :

- des approches communicatives,
- de l'éclectisme,
- de l'approche actionnelle ?

Choisissez UNE réponse et donnez quelques arguments pour justifier votre choix. (5 pts)

**Question 3** – Que pouvez-vous observer concernant l'ordre des activités et la place respective de l'écrit et de l'oral et des activités de compréhension et de production ? (4 pts)

**Question 4** – Commentez la place réservée à la construction des savoirs, à la grammaire et à l'autonomie de l'apprenant. (4 pts)

**Question 5** – En conclusion vous pouvez exprimer librement votre avis sur l'intérêt et les limites des choix méthodologiques de ce manuel à partir de ces pages. (2 pts)



### En cours de maths (1)

Document A

- M. Carré Et maintenant, ouvrez vos livres page 25 et faites l'exercice 6 !
- Aziz Qu'est-ce qu'il dit ?
- Iman Ouvre ton livre et fais l'exercice 6 page 25.
- Aziz Je ne trouve pas mon livre.
- Iman Bon, regarde avec moi ! Tu as une règle ? Et une équerre ?
- Aziz Zut ! Mais où est ma règle ? Et où est mon équerre ?
- Iman Arrête ! Ne fais pas autant de bruit ! Tiens ! Prends ma règle !
- Aziz Merci Iman !
- Iman Mais où tu as la tête aujourd'hui ?

### Tu as compris ?

- ① Vrai ou faux ? Justifie tes réponses.
1. Les élèves sont en cours de français.
  2. Iman ne trouve pas son livre.
  3. Aziz n'a pas son équerre.
  4. Iman ne trouve pas sa règle.

② Associe.

1. Le professeur dit : a. « Regarde avec moi ! »
2. Iman dit : b. « Ouvrez vos livres ! »  
c. « Ouvre ton livre ! »  
d. « Faites l'exercice 6 ! »

### En cours de maths (2)

Document B

- Aziz Oh ! mon cartable !
- Iman Tiens, ton cahier de textes...
- Aziz Merci.
- Carina Et tes feutres !
- Aziz Ah oui !... merci.
- Marlene Tiens, voici ton classeur de français et ta trousse !
- Sacha Et voilà ton équerre, ta calculatrice et tes clés !
- Bin Bin Et ça, c'est à toi ?
- Aziz Oh non ! ma chaussette !



### Tu as compris ?

- ① Réponds aux questions.
1. Où sont Aziz, Iman, Carina, Marlene, Sacha et Bin Bin ?
  2. Qui ramasse le cahier de textes d'Aziz ?
  3. Qui trouve la chaussette ?
  4. À qui est la chaussette ?

- ② Qu'est-ce qu'il y a dans le cartable d'Aziz ?
- son cahier de textes – son classeur de français – son équerre – son livre de musique – sa calculatrice – ses clés – ses feutres – sa brosse à dents – sa trousse

## GRAMMAIRE - VOCABULAIRE

### → Le présentatif

1 Complète avec *c'est* ou *ce sont*.

- ... Jean.
- ... mes amis.
- ... le professeur de français.
- ... les affaires de Bruno.
- Qui est Albert Risoli? ... le maire.

### → L'adjectif qualificatif

2 Choisis la bonne réponse.

- Il est :  
a. gentil.      b. gentille.      c. gentils.
- Elles sont :  
a. hongroise.    b. hongroises.    c. hongrois.
- Nous sommes :  
a. algérien.      b. algériens.      c. algérienne.
- Madame Réglo est :  
a. blond.        b. blondes.        c. blonde.

3 Compare les garçons et les filles.

- Martin est français et Léo est ... elle aussi.
- Dolores est gourmande et Tom est ... lui aussi.
- Paul est grand et Xixi est ... elle aussi.
- Olivier est blond et Jane est ... elle aussi.
- Marlene est allemande et Philipp est ... lui aussi.

4 Mets au féminin.

- Pierre est grand et beau. Il est gentil, généreux et sportif! Sophie est grande et belle...
- Paul est petit et gros. Il a les cheveux courts et frisés. Il est gentil et timide! Anne est...
- Luc est grand, mince et élégant. Il est brun aux yeux verts. Il est très beau. Mais il est capricieux! Hélène est...

### → Le pluriel des noms et des adjectifs

5 Accorde les adjectifs et les noms si nécessaire.

- Les ami... d'Éléonor sont sympathique...
- Mes cousin... habitent à Paris.
- Les élève... sont attentif... Ils font des exercice...
- Mon frère... s'appelle Paul.
- J'ai des devoir... difficile...

### → La ponctuation

6 Mets une majuscule si nécessaire.

- la chine
- martin
- paris
- les élèves
- il est français
- madame réglo

7 Mets la ponctuation : ?, ! ou .

- Paul : Bonjour, Marie ... Ça va ...  
Marie : Très bien ... Et toi ...  
Paul : Oh ... Regarde ...  
Marie : Quoi ... Où ça ...  
Paul : Là ... À côté de toi ...  
Marie : Qu'est-ce que c'est ...  
Paul : Je ne sais pas.

### → L'adjectif interrogatif *quel*

8 Complète avec *quel*, *quelle*, *quels* ou *quelles*.

- Tu as ... âge?
- Tu es de ... nationalité?
- ... sont tes copains préférés?
- Tu as ... matières le lundi matin?
- À ... heure commences-tu les cours?

### → Les articles définis et indéfinis.

9 Complète avec des articles définis ou indéfinis.

- Madame Diderot a ... vieille voiture rouge.
- C'est ... voiture de madame Diderot.
- Aziz a ... guitare. Il compose ... chansons.
- C'est monsieur Carré, ... professeur de mathématiques de la classe d'accueil.
- ... tour Eiffel est à Paris.

### → La négation

10 Réponds aux questions. Utilise la négation.

- Est-ce que Léa et Martin sont italiens?  
– Non, ils ... mais français.
- Est-ce que Sacha aime les maths?  
– Non, il...

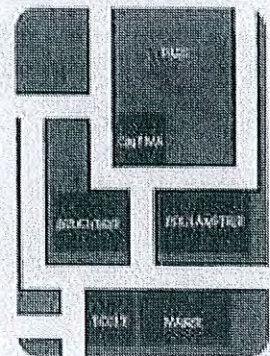
11 Mets les mots dans le bon ordre.

- Iman – pas – italienne – n' – mais – éthiopienne. – est
- Martin. – Ce – de – est – pas – le – n' – cartable
- cantine – la – Je – mange – déjeune – pas – maison. – à – midi – ne – à – je – la – , – le

### → Les prépositions de lieu

12 Complète les phrases suivantes.

- Le cinéma est ... l'école.
- La boulangerie est ... la boucherie.
- Le parc est ... le cinéma.
- L'école est ... la mairie.





## UNIVERSITE MICHEL DE MONTAIGNE - BORDEAUX 3

CENTRE : BORDEAUX

SESSION DE : JUIN 2013

REGIME : ASSIDUS + DISPENSES

**L6NS62Y1 DIDACTIQUE DU FLE****Nature de l'épreuve :** Didactique**Durée de l'épreuve :** 2 heures**Documents non autorisés****Sujet : « Toujours plus »**

**A partir des documents proposés dans les pages suivantes, vous commenterez les choix méthodologiques de cette méthode, dont volontairement le nom et le niveau ne vous sont pas donnés, en répondant aux questions suivantes.**

**Question 1** – Répondez en justifiant brièvement : –

- à quel public est destiné ce manuel (âge, niveau) ? (1 pt)
- à quelles situations d'apprentissage correspond-il ? (1.5 pt)
- quels objectifs sont visés par les activités proposées dans ces pages ? (2.5 pts)

**Question 2** – Cette méthode s'inspire-t-elle selon vous :

- des approches communicatives,
- de l'éclectisme,
- de l'approche actionnelle ?

Choisissez UNE réponse et donnez quelques arguments pour justifier votre choix. (5 pts)

**Question 3** – Que pouvez-vous observer concernant l'ordre des activités et la place respective de l'écrit et de l'oral et des activités de compréhension et de production ? (4 pts)**Question 4** – Commentez la place réservée à la construction des savoirs, à la grammaire et à l'autonomie de l'apprenant. (4 pts)**Question 5** – En conclusion vous pouvez exprimer librement votre avis sur l'intérêt et les limites des choix méthodologiques de ce manuel à partir de ces trois pages. (2 pts)

# 3 Toujours plus!

1  
Ça m'intéresse,  
c'est encore plus  
intéressant  
d'y être  
abonné!



# 4 Toujours plus vite avec TAXI PLUS



1 Écoutez ces personnes et dites si chaque affirmation est vraie ou fausse.

	1	2	3	4	5	6	7	8
vrai								
faux								

2 Associez chaque produit à un ou deux adjectif(s) de la liste.  
 pratique - rapide - délicieux - économique - intéressant - agréable -  
 séduisant - confortable - efficace - bon marché - savoureux

Ca m'intéresse : .....  
 Cornefour : .....  
 Télé2 : .....  
 Fiat : .....

Mincevit : .....  
 PMS : .....  
 Taxis Plus : .....  
 Chocolat Sibon : .....

**5** PMS : Parlez plus pour seulement 19,90€ par mois!

**6** Mmm... Moins de sucre mais autant de plaisir dans le chocolat Sibon

**7** LE TICKET QUI VA VOUS FAIRE ECONOMISER ENCORE PLUS D'ARGENT. Avec Carrefour le positif!

**8** AVEC TELE2, SURFEZ MOINS CHER SUR INTERNET!

Observez les documents. Écrivez le numéro de la publicité correspondant à chaque produit ou marque.

- publicité n° :
- une voiture .....
  - un grand magasin d'alimentation .....
  - un produit pour mincir .....
  - une société de taxi .....
  - une marque de chocolat .....
  - un magazine .....
  - un téléphone portable .....
  - une compagnie de télécommunication .....

3 Pour chacun des produits présentés, mettez l'accent sur la/les raison(s) de l'utiliser ou sur son résultat. Utilisez les modèles de phrases proposés.

1. On lit *Ca m'intéresse* parce que le magazine est intéressant et l'abonnement est bon marché.
2. On va à *Carrefour* pour économiser de l'argent.
3. ....
4. ....
5. ....
6. ....
7. ....
8. ....

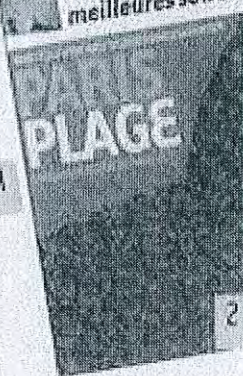
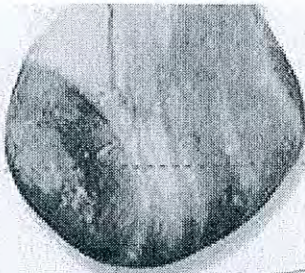
**utilisation**

- On utilise le produit X parce que...
- On utilise X (quand ?)...
- On utilise X (où ?)...
- etc.

**résultats**

- On utilise X pour...
- On utilise X pour que...
- X, ça...
- Avec X,...
- etc.

# Exprimer un jugement de valeur



*L'Auberge des Gorges*

La plus belle terrasse surplombant les gorges de l'Aveyron

A. D. A.  
25, rue Méjane - 12400 ESPALION  
05 65 73 12 00



Écoutez et associez chaque publicité à un document.

1. 2. 3.



Lisez le tableau *le superlatif de l'adjectif* et relevez les superlatifs dans les trois documents.

## le superlatif : le, la, les plus/moins...

C'est le musée **le moins intéressant** de la ville.  
**Le plus petit** des téléphones portables : le MWY3.  
 Ce sont les deux photos **les moins jolies** de l'album.  
 C'est toi qui cours **le plus vite**.  
 C'est Pierre qui travaille **le mieux**.

Superlatifs irréguliers :

bon → le meilleur, la meilleure, les meilleur(e)(s)  
 bien → le mieux

La place de l'adjectif n'est pas fixe :

C'est l'artiste **le plus grand** de sa génération.  
 C'est **le plus grand** artiste de sa génération.

.....  
 .....  
 .....  
 .....  
 .....  
 .....  
 .....  
 .....  
 .....  
 .....



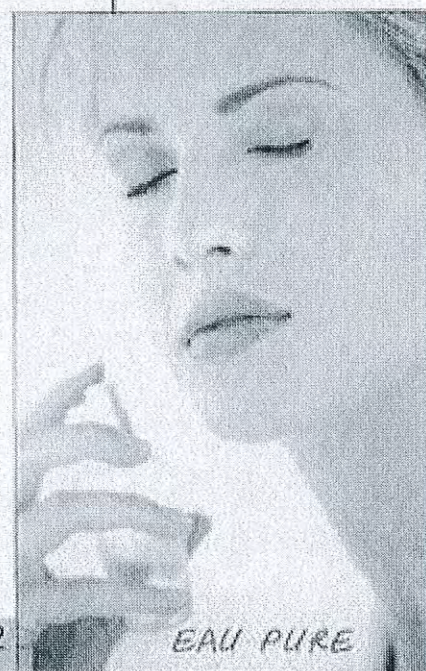
Associez un élément de gauche à un élément de droite et retrouvez les slogans publicitaires.

- |                                      |   |
|--------------------------------------|---|
| 1. Les plus beaux cheveux            | a. Gusto, le meilleur des cafés.        |
| 2. L'huile Viergextra                | b. pour les meilleures salades.         |
| 3. La moins chère et la plus rapide, | c. sont lavés avec Valum'Tiff.          |
| 4. Les plus belles femmes            | d. s'habillent en Mod Plus.             |
| 5. 100 % Brésil, buvez               | e. le nouveau téléphone portable TS251. |
| 6. Le moins lourd et le plus petit,  | f. la nouvelle Smarty, 4 places.        |

**A** Complétez avec le mieux, le meilleur, la meilleure, les meilleurs, les meilleures.

- Dans la classe, c'est Mark qui comprend -----, mais c'est Khadija ----- étudiante.
- À ton avis, quel est ----- de ces deux CD ?
- J'ai choisi cette marque d'ordinateur, je crois que c'est -----.
- Pour moi, ----- films sont italiens.
- Tu parles bien chinois mais je crois que c'est ta sœur qui parle -----.

**B** Par groupes de deux, imaginez quelques slogans publicitaires pour un de ces produits ou pour un aliment, un jeu vidéo, une voiture, etc.



## phonétique

[t] (tôt) / [d] (dos)

**A** Écoutez et cochez la case qui convient.

	1	2	3	4	5	6	7	8
même son (=)	X							
son différent (≠)								

**B** Écoutez et répétez ces mots.

- toi - doigt
- Adam - attends
- thym - daim
- dors - tort
- dard - tard

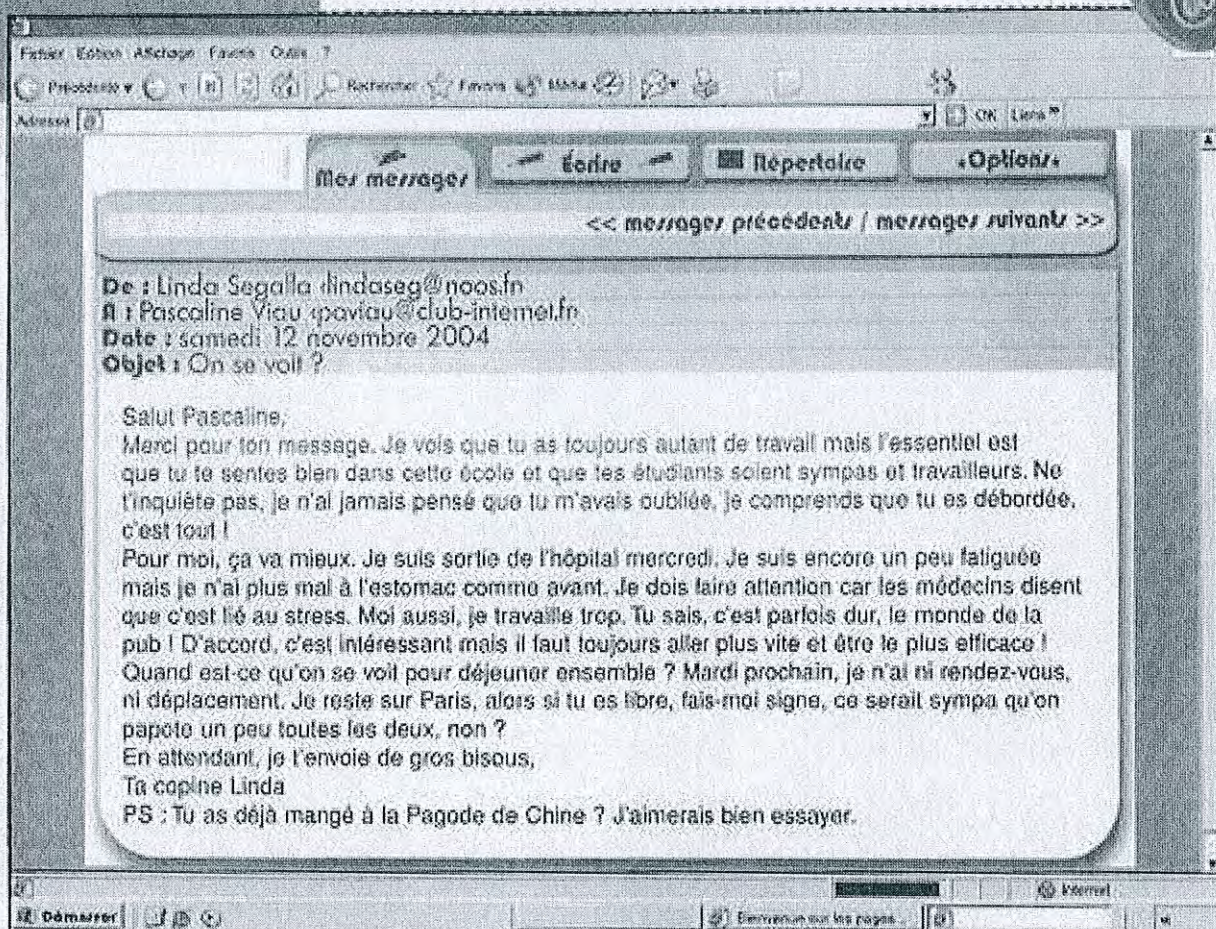
**C** Écoutez et répétez ces phrases.

- Ils entendent.
- Les étudiants.
- C'est le docteur.
- Quelle idiote !
- Il est détendu.

**D** Écoutez et cochez la case qui convient.

	1	2	3	4	5	6	7	8
[t]								
[d]	X							

## Va sur Internet



### la négation

ne... pas

Je ne suis pas parti

à onze heures.

Il n'a pas d'ami.

ne... plus

Elle n'a plus mal

à l'estomac.

ne... jamais

On n'a jamais pensé

à ça.

ne... ni... ni

(négation de ou et  
de et)

- Martin préfère la

viande ou le poisson?

- Il n'aime ni la

viande, ni le poisson.

### 14 Lisez le message électronique et répondez.

1. Quelle est la profession de Pascaline ?
2. Quelle relation unit Pascaline à Linda (collègue, famille, amie...)?
3. Qui est allé à l'hôpital ? Pourquoi ?
4. Dans quel secteur travaille Linda (médecine, enseignement, informatique...)?
5. Que propose Linda à Pascaline ?

## Toujours, déjà, encore...

### 15 Relisez le message et devinez le sens des mots. Cochez la réponse qui convient.

#### débordé(e)

- qui est malade
- qui est parti(e)
- qui a trop de choses à faire

#### efficace

- fatigué
- actif, capable
- souriant

#### le stress

- problème de tension, de fatigue
- activité sportive
- problème d'alimentation

#### papoter (fam.)

- manger un peu
- discuter, bavarder
- rire

6 Observez les phrases puis associez les éléments.

- 1 - Est-ce qu'Antoine est là, s'il vous plaît ?  
- Antoine ? Non, il n'est pas là. Il n'est pas encore rentré.
- 2 - Tu es encore malade ?  
- Non, je ne suis plus malade, je suis juste un peu fatiguée.
- 3 - Elle habite toujours à Paris ?  
- Non, elle n'habite plus à Paris ; elle est partie à Marseille.
- 4 - Tu as déjà mangé au China Club ?  
- Non, pas encore. Je vais peut-être y aller ce soir.
- 5 - Vous avez déjà visité le musée de la Marine ?  
- Non, je ne l'ai jamais visité.

phrase affirmative

- encore ●
- toujours ●
- déjà ●

phrase négative

- ne... plus ●
- ne... pas encore ●
- ne... jamais ●

7 Répondez négativement aux questions.

1. Vous voulez encore un peu de fraises ?
2. Tu fumes toujours, Dominique ?
3. Tu as déjà essayé le parfum que je t'ai offert ?
4. Magali va toujours à l'école à pied ?
5. Vos amis sont déjà chez vous ?
6. Vous faites toujours beaucoup de sport ?
7. Tu as déjà visité Pompéi ?

8 Cochez la (les) réponses qui peut (peuvent) correspondre à chaque question.

1. Tu as toujours ta petite voiture rouge ?
  - Oui, je l'ai déjà.
  - Non, je ne l'ai plus.
  - Bien sûr, je l'ai encore !
2. Tu n'as jamais vu la tour Eiffel ?
  - Non, je ne l'ai jamais vue.
  - Si, je la vois encore.
  - Si, je l'ai déjà vue.
3. Vous avez déjà pris l'Eurostar de Paris à Londres ?
  - Oui, nous l'avons déjà pris plusieurs fois.
  - Non, nous ne l'avons plus pris.
  - Non, nous ne l'avons pas encore pris.
4. Pauline est encore malade ce matin ?
  - Oui, elle est encore malade.
  - Non, elle n'est pas encore malade.
  - Oui, elle est déjà malade.

toujours, déjà, ne... pas encore, etc.

ne... plus : négation de encore et de toujours\*

- Paul habite toujours rue Pasteur ?
- Non, il n'habite plus là depuis deux ans.
- Tu es encore malade ?
- Non, je ne suis plus malade.

ne... jamais : négation de toujours\* (souvent, parfois...) et de déjà

- Sam va toujours chez ses parents le dimanche.
- Ah ! Non. Tu rigoles, il ne va jamais les voir !
- Tu as déjà rencontré le mari de Béa ?
- Non, je ne l'ai jamais rencontré.

ne... pas encore : négation de déjà

- Tu es déjà allé au nouveau théâtre ?
- Non, je n'y suis pas encore allé.

\* toujours a deux sens :

- tout le temps : Je mange toujours dans ce café.
- encore : Tu travailles toujours chez EMS ?



# Autoévaluation • 1

## Je peux utiliser l'imparfait

### 5 Mettez le verbe entre parenthèses à l'imparfait.

Il (faire) ..... très froid à Londres. Je (être) ..... dans un bel hôtel à Kensington. Avec Adam, nous (visiter) ..... la ville toute la journée, nous (prendre) ..... beaucoup de photos et nous (finir) ..... nos soirées dans les pubs.

## Je peux comparer deux éléments

### 6 Utilisez les éléments proposés et faites une phrase pour comparer les éléments.

1. une Ferrari - une Peugeot 306 - rouler - vite
2. un kilo de papier - un kilo de pommes - être - lourd
3. regarder la télévision - faire du sport - fatiguer
4. Avignon - Dijon - il y a - soleil

## Je peux comparer et exprimer un jugement de valeur

### 7 Complétez les phrases avec *mieux, le mieux, meilleur(e)(s), le(s) meilleur(e)(s)*.

1. Tes crêpes étaient très bonnes mais celles de Marc sont .....
2. Chloé travaille bien mais elle travaillait ..... l'année dernière.
3. Fabien Barthez a été ..... sportif de l'année.
4. À mon avis, ..... vins sont ceux de Bourgogne.
5. Dans ma famille, c'est ma petite sœur qui chante .....
6. Quels sont vos ..... desserts ?

## Je peux répondre avec *toujours, encore, déjà, ne pas encore...*

### 8 Complétez les phrases.

1. - Tu vis ..... à Bordeaux ?  
- Non, je n'y vis plus. Maintenant, j'habite à La Rochelle.
2. - Vous avez ..... fini ?  
- Non, je n'ai pas encore fini. Il me faut cinq minutes.
3. - Vous avez ..... faim ?  
- Oui, un peu. Je vais prendre un dessert.
4. - C'est vrai que tu vas ..... déjeuner au petit café près de la poste ?  
- Moi ? Mais non, je ne déjeune jamais dans ce café !

Comptez 1 point par bonne réponse.

Vous avez...

- 5 points : félicitations !
- moins de 5 points, revoyez les pages 12, 13 de votre livre et les exercices de votre cahier.

Comptez 1,5 point par bonne réponse.

Vous avez...

- 6 points : félicitations !
- moins de 6 points, revoyez les pages 30, 31 de votre livre et les exercices de votre cahier.

Comptez 1 point par bonne réponse.

Vous avez...

- 6 points : félicitations !
- moins de 6 points, revoyez les pages 31, 32, 33 de votre livre et les exercices de votre cahier.

Comptez 1 point par bon mot rayé.

Vous avez...

- 4 points : félicitations !
- moins de 4 points, revoyez les pages 34, 35 de votre livre et les exercices de votre cahier.