

Comment se connecter au réseau eduroam sur iPad ?

L'Université met à disposition plusieurs réseaux Wifi. Le réseau eduroam est une connexion permanente. Elle requiert un paramétrage spécifique mais permet ensuite une connexion automatique au réseau dès qu'il est disponible. Pour vous y connecter, veuillez suivre les étapes suivantes.

Étape 1

En utilisant un autre réseau wifi comme ubmontaigne ou en faisant un partage de connexion depuis votre téléphone, téléchargez le fichier de configuration via le lien suivant : <https://cat.eduroam.org>. Cliquez sur « **Cliquer ici pour télécharger votre installateur eduroam®** ».



Page de démarrage

À propos

Langue

Aide

Gérer

Conditions d'utilisation

Configuration Assistant Tool

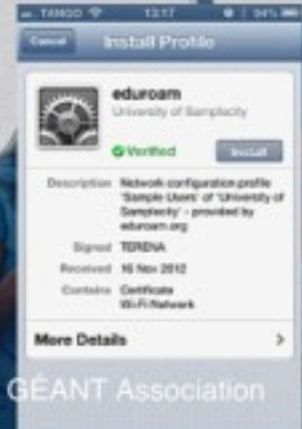
installation simplifiée de eduroam®:

Appareils iOS Apple

iPhone, iPad, iPod touch

Installateur personnalisé pour votre établissement

Signé numériquement par l'organisation qui coordonne eduroam®: GÉANT Association



Bienvenue à eduroam CAT

Connectez votre appareil à eduroam®

eduroam® permet d'accéder gratuitement à des milliers de points d'accès Wi-Fi dans le monde entier. [En savoir plus](#)

Cliquer ici pour télécharger votre
installateur eduroam®

eduroam CAT - Version [CAT-2.0.3](#) © 2011-2019
GÉANT Association
on behalf of the GÉANT Projects funded by EU;
and others [Full Copyright and Licenses](#)

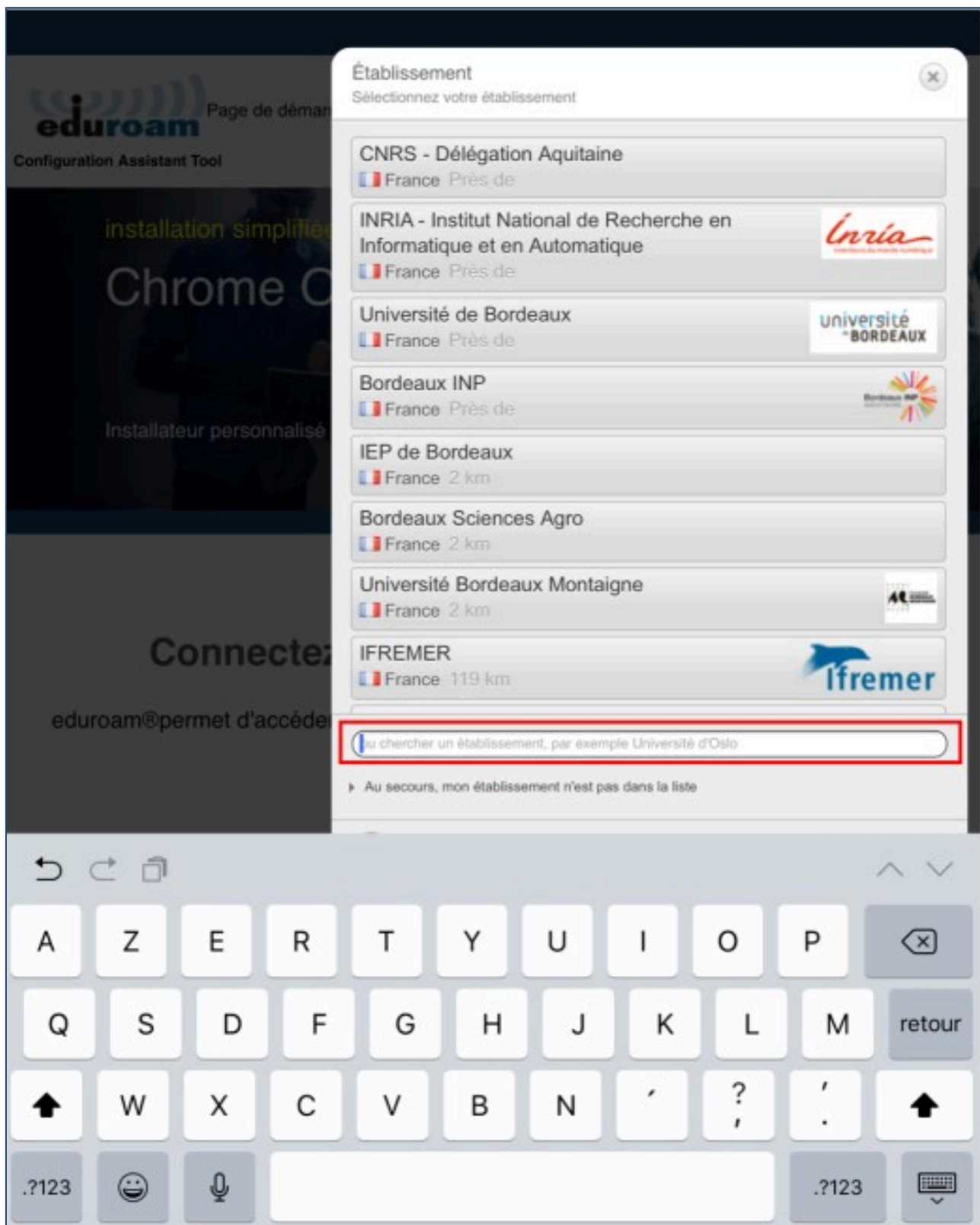
[Avis concernant la
confidentialité
eduroam®](#)



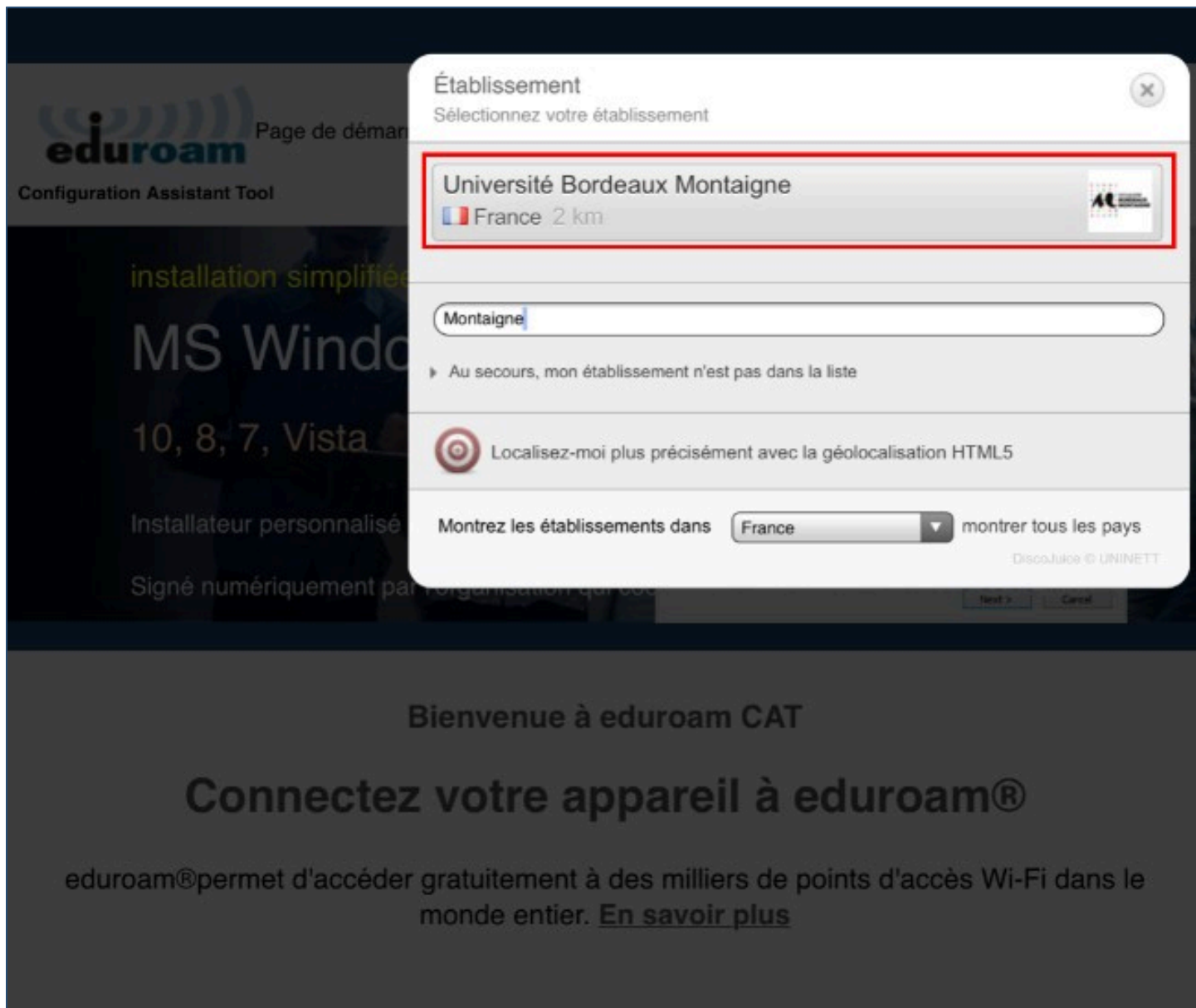
European Commission
Communications Networks, Content
and Technology

Étape 2

Une page vous demandant de choisir votre établissement s'affiche. Dans la barre de recherche, tapez "**Montaigne**".



Puis sélectionnez "**Université Bordeaux Montaigne**".



Étape 3

Cliquer ensuite sur « **Télécharger votre installateur eduroam – Apple iOS mobile devices (iOS 7-11)** ».

NB : le nom indiqué à la suite de "Apple iOS" peut varier en fonction de la version de iOS installée sur votre iPad.



Page de démarrage

À propos

Langue

Aide

Gérer

Conditions d'utilisation

Configuration Assistant Tool

[choisissez une autre](#)

Université Bordeaux Montaigne

Si vous rencontrez des problèmes, vous pouvez obtenir de l'aide directement auprès de votre établissement à :

WWW : <http://wifi.u-bordeaux.fr>

courriel : wifi@u-bordeaux.fr

tel : 0540006569

Cette entrée a été mise à jour le : 2019-10-22 15:17:50



Téléchargez votre installateur eduroam®
Apple iOS mobile devices (iOS 7-11)

i

[Choisissez un autre installateur à télécharger](#)



eduroam CAT - Version [CAT-2.0.3](#) © 2011-2019
GÉANT Association
on behalf of the GÉANT Projects funded by EU;
and others [Full Copyright and Licenses](#)

[Avis concernant la confidentialité eduroam®](#)



European Commission
Communications Networks, Content
and Technology

Étape 4

Une fenêtre pop-up vous demande d'autoriser l'ouverture du menu **Réglages**. Cliquez sur "**Autoriser**".

eduroam Page de démarrage À propos Langue Aide Gérer Conditions d'utilisation


Configuration Assistant Tool

[choisissez une autre](#)

Université Bordeaux Montaigne

Si vous rencontrez des problèmes, vous pouvez obtenir de l'aide directement auprès de votre établissement à :

WWW : <http://wifi.u-bordeaux.fr>
courriel : wifi@u-bordeaux.fr
tel : 0540006569
Cette entrée a été mise à jour le : 2019-10-22 15:17:50



Bienvenue dans la communauté d'utilisateurs eduroam® !

Votre téléchargement de configuration est en cours de téléchargement au format .xml


Cher utilisateur de Université Bordeaux Montaigne,

nous aimerions vous présenter un profil de configuration personnalisé pour votre établissement ! À partir de maintenant, vous pouvez accéder à des configurations de milliers d'universités à travers le monde. Tout cela gratuitement !

Maintenant que vous avez téléchargé et installé une configuration cliente, tout ce qui reste à faire est de trouver un point d'accès eduroam® à proximité, d'entrer vos identifiants d'utilisateur (nom d'utilisateur et mot de passe ou certificat personnel) et être connecté !

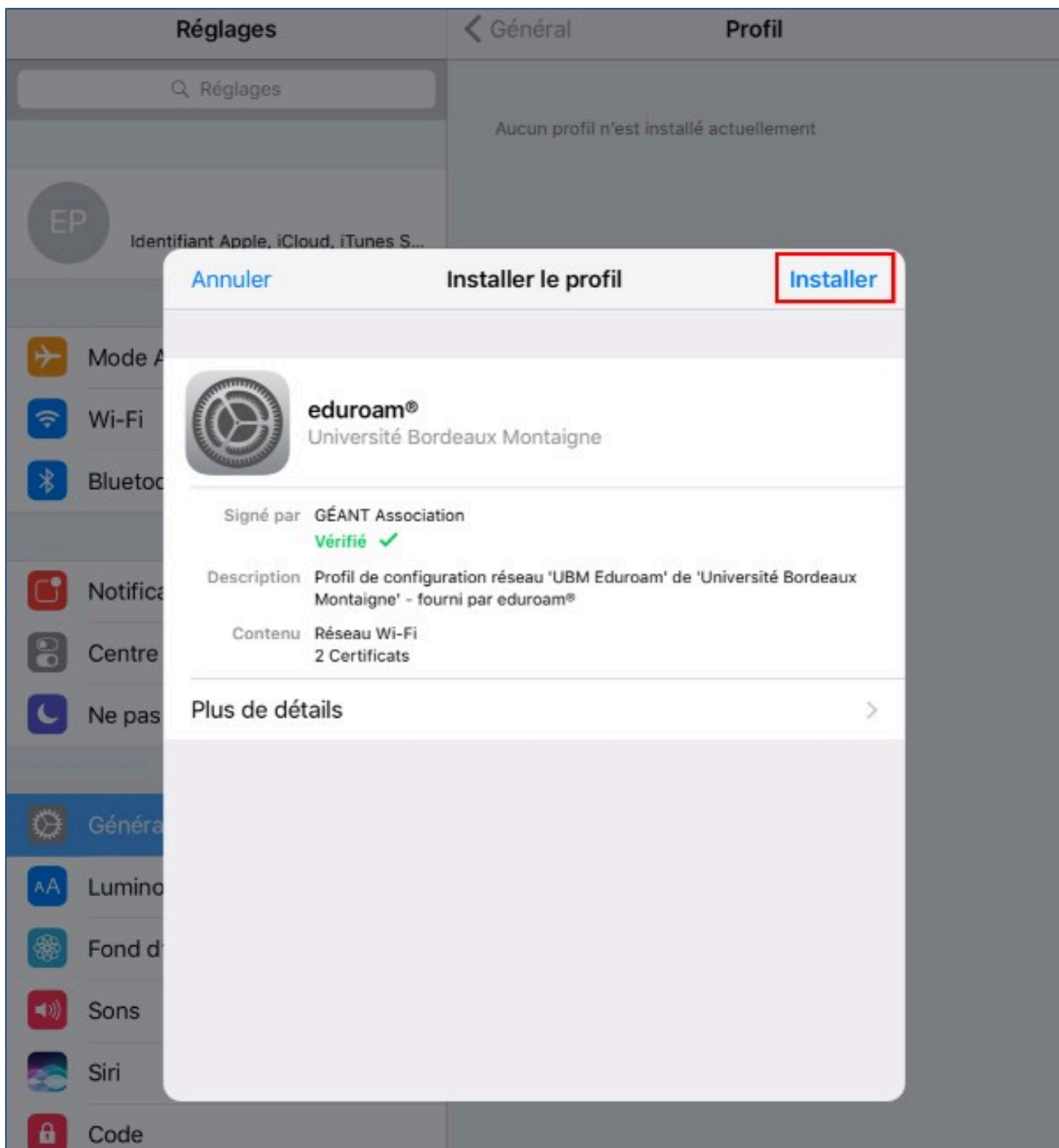
Quel que soit le problème que vous pourriez éventuellement rencontrer, ou pour tout autre renseignement, veuillez contacter le centre de support de Université Bordeaux Montaigne. Ils diagnostiqueront le problème ou vous apporteront toute autre aide qui pourrait être nécessaire. Vous pouvez les joindre en utilisant l'un des moyens décrits ci-dessus.

[Revenir aux téléchargements](#)



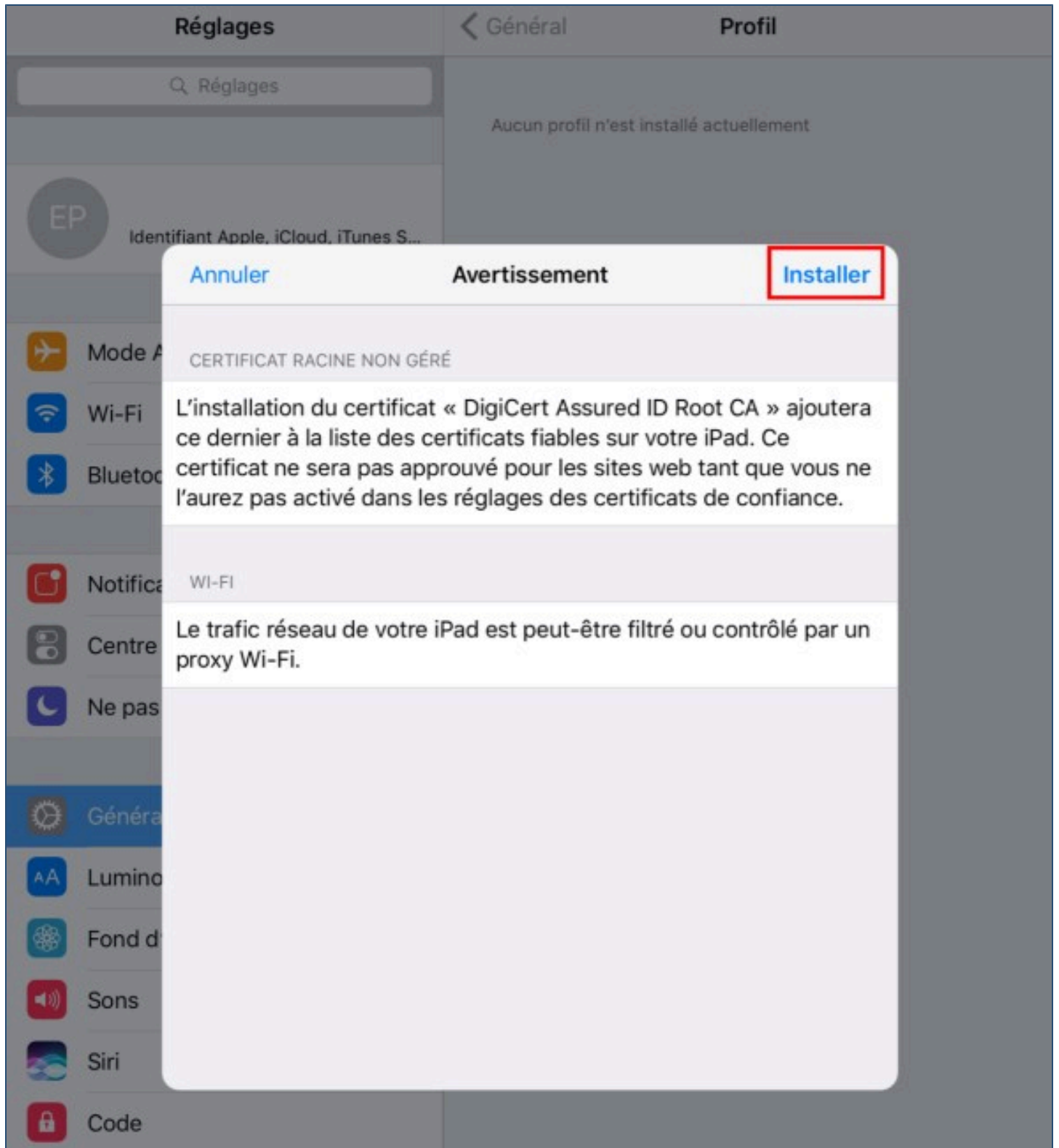
RENATER
CONNECTEUR DE SAVOIRS

La fenêtre profil eduroam s'affiche. Cliquez sur « **Installer** » en haut à droite.



Étape 6

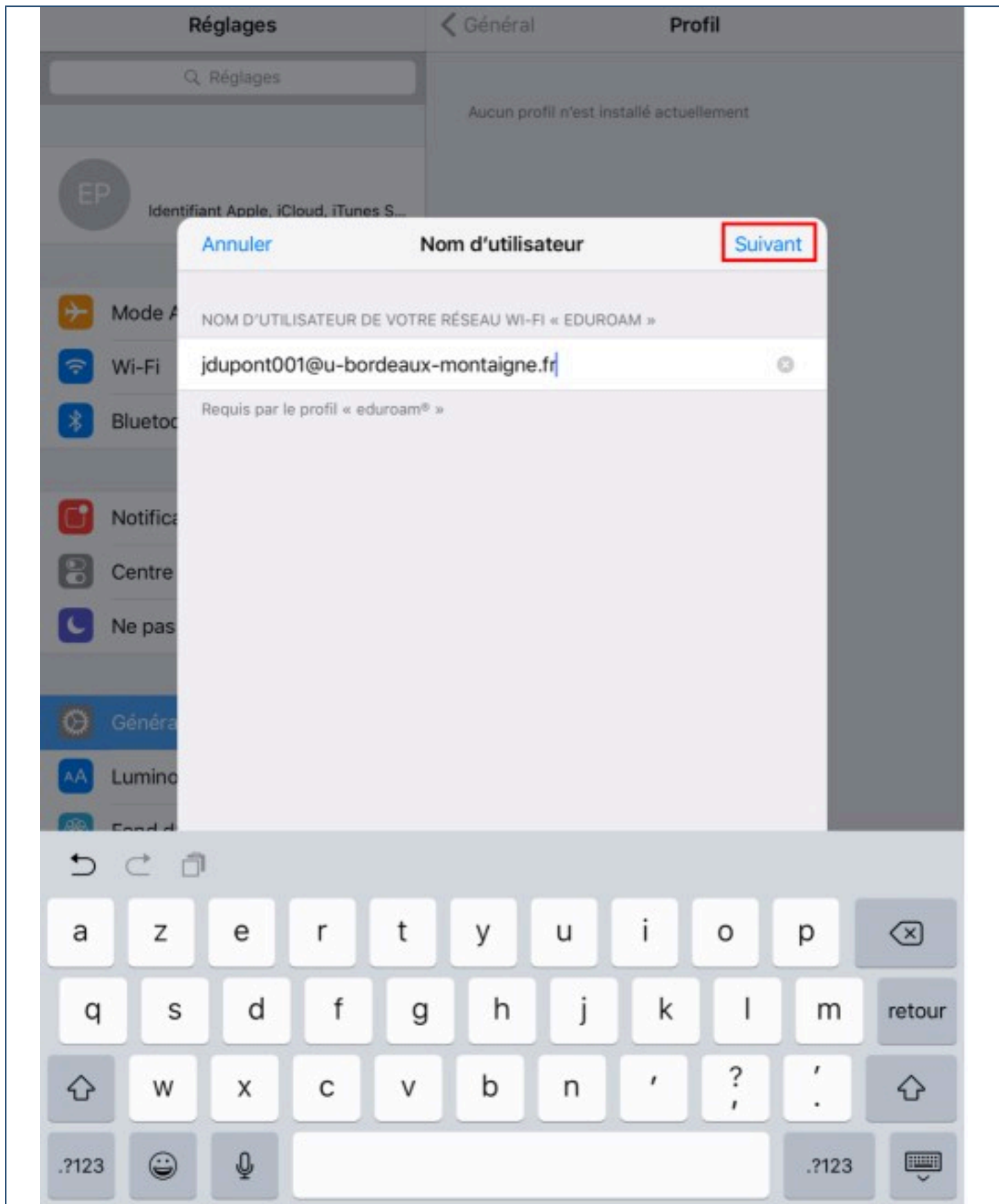
Saisissez le code de l'iPad si nécessaire. Une fenêtre pop-up d'avertissement s'affiche, cliquez sur « **Installer** ». Une seconde fenêtre apparaît, cliquez à nouveau sur « **Installer** ».



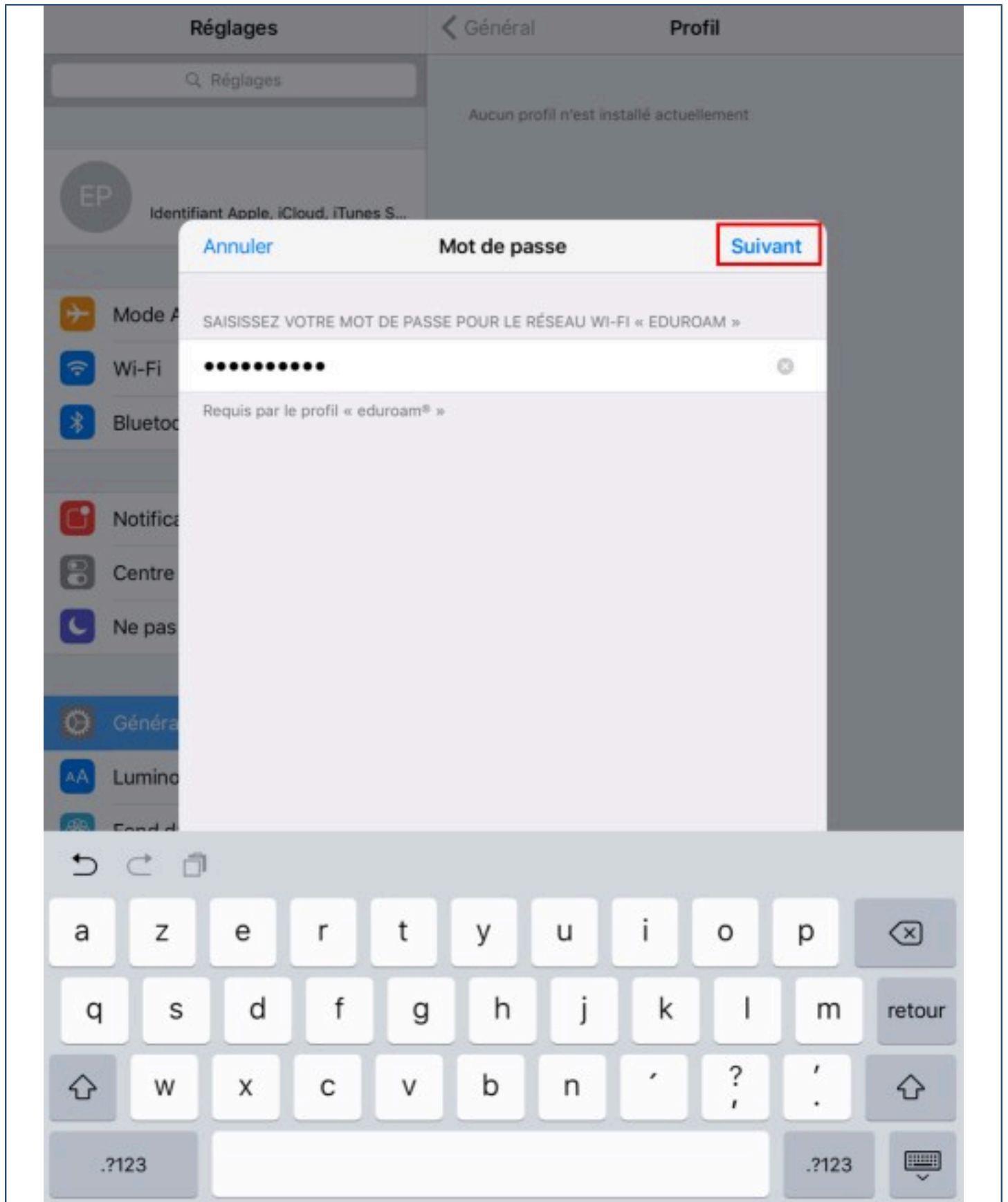
Étape 7

Il vous est maintenant demandé de renseigner votre **nom d'utilisateur**.

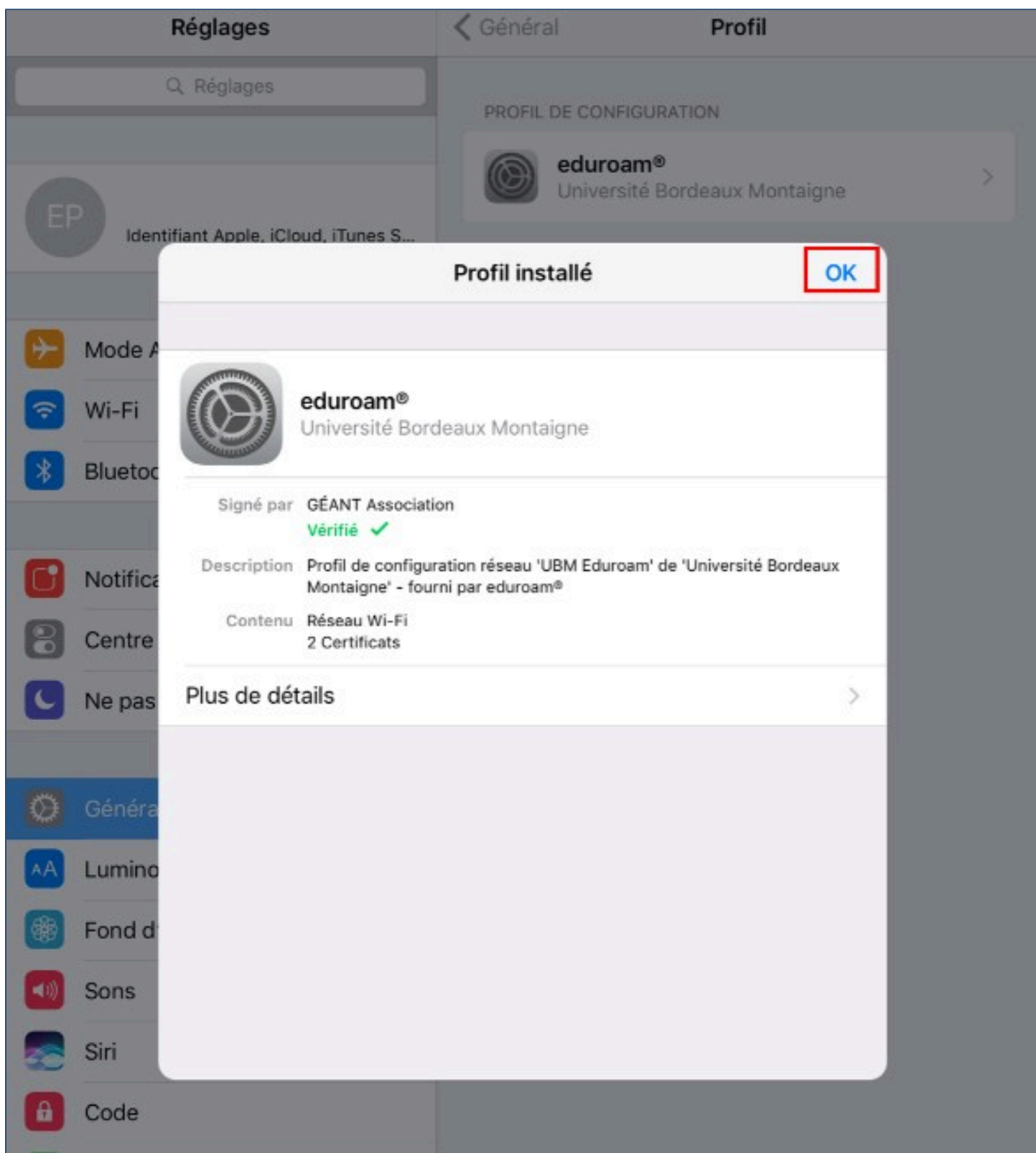
Votre nom d'utilisateur se construit de la manière suivante : identifiant@u-bordeaux-montaigne.fr. Votre identifiant est votre identifiant universitaire habituel. Par exemple, pour un étudiant fictif prénommé Jean Dupont dont l'identifiant serait jdupont001, le nom d'utilisateur pour le réseau eduroam serait : jdupont001@u-bordeaux-montaigne.fr.



Renseignez ensuite votre **mot de passe**. Votre mot de passe est le même que vous utilisez pour vous connecter aux outils numériques de l'université (Bureau virtuel, Hyperplanning, etc.). Cliquez ensuite sur "**Suivant**" en haut à droite.



La page du profil eduroam indique maintenant que le profil est installé. En haut à droite, cliquez sur « **OK** ».



Vous êtes maintenant connecté au réseau eduroam. Cette connexion se fera automatiquement lorsque le réseau sera disponible.