



**REUNION
D'INFORMATION
11 Juin 2024 – 9h30
AIDES A LA MOBILITE
STATUT ERASMUS+**

UN FORMAT VISIO CONFERENCE



UNE REUNION SUR LES AIDES A LA MOBILITE : 2 REUNIONS !

**POSER VOS QUESTIONS SUR LES AIDES DANS LA MESSAGERIE INSTANTANEE DU ZOOM.
DES REPONSES SERONT APPORTEES EN DIRECT**

**POUR TOUTE QUESTION INDIVIDUELLE SUR VOTRE DOSSIER DE MOBILITE : CONTACTEZ
VOTRE GESTIONNAIRE !**

UN SUPPORT DISPONIBLE APRES LA REUNION SUR [L'ENT ETUDIANT](#)

LA DIRECTION DES RELATIONS INTERNATIONALES

ACCOMPAGNER tout au long de votre
mobilité à l'international
DONNER LES CLES pour la réussite de
votre séjour d'études

ETUDIANTS

Restez attentifs à tous les messages de la
Direction des Relations Internationales,
de vos coordinateurs pédagogiques, de
votre établissement d'accueil



LA DIRECTION DES RELATIONS INTERNATIONALES DE L'UNIVERSITE BORDEAUX MONTAIGNE

Christelle DUCLAU et Laure TISNE

Gestionnaires mobilité étudiante en
fonction de votre pays de destination

Bâtiment Accueil 2eme étage, bureau ACC209

Lundi au Jeudi : 13h30 à 16h30

Vendredi : 9h à 12h



christelle.duclau@u-bordeaux-montaigne.fr

laure.tisne@u-bordeaux-montaigne.fr



<https://etu.u-bordeaux-montaigne.fr/fr/international.html>

LA DIRECTION DES RELATIONS INTERNATIONALES DE L'UNIVERSITE BORDEAUX MONTAIGNE

David CAZENAVE

Gestionnaire stages et aides à la mobilité

Bâtiment Accueil 2eme étage, bureau ACC209

Lundi au Jeudi : 13h30 à 16h30

Vendredi : 9h à 12h



David.cazenave@u-bordeaux-montaigne.fr



<https://etu.u-bordeaux-montaigne.fr/fr/international.html>

VOTRE ACCOMPAGNEMENT TOUT AU LONG DE VOTRE MOBILITE D'ETUDES

[https://etu.u-bordeaux-
montaigne.fr/fr/international.html](https://etu.u-bordeaux-montaigne.fr/fr/international.html)

Ouvert 24/24 et 7/7 !





**PARTIR EN
MOBILITE :
SON BUDGET**

RAPPEL

FAIRE LE POINT SUR SON BUDGET

PARTIR EN MOBILITÉ A UN COÛT

FAIRE LE POINT SUR SON BUDGET AVANT SON DEPART EN MOBILITE

- **ÉVALUER LE COÛT DE LA VIE SUR PLACE AVANT LE DÉPART**
- **DISPOSER D'UN BUDGET PERSONNEL SUFFISANT**
- **CERTAINS PAYS EXIGENT QUE VOUS AYEZ UNE RÉSERVE D'ARGENT CONSÉQUENTE POUR AVOIR LE VISA.**



DÉPENSES

- VISA
- TRANSPORT
- ASSURANCE
- LOGEMENT...

RESSOURCES

- SALAIRE
- PRÊT
- ECONOMIES...

LES AIDES A LA MOBILITE : UN SUPPORT POUR VOTRE PROJET

un COMPLÉMENT pour votre budget

pas automatiques

**ne couvrent pas la totalité de vos
frais à l'étranger.**



**PARTIR EN
MOBILITE :
QUELLES SONT
LES AIDES
PROPOSEES**

LES AIDES A LA MOBILITE

Vous devez obligatoirement faire la demande d'aide à la mobilité **AVANT LE DÉBUT DE VOTRE SÉJOUR.**

L'attribution d'une aide à la mobilité n'est pas automatique et se fait aussi en fonction des budgets disponibles et des règlements

LES AIDES A LA MOBILITE

Les aides à la mobilité ne sont **pas**
cumulables entre elles

Boursiers du CROUS : vous cumulez
votre bourse du CROUS et l'aide à la
mobilité attribuée

LES AIDES A LA MOBILITE

Attribuées en fonction de votre dossier

Sont versées après votre départ en mobilité en 2 fois

Anticipez vos dépenses de vos 2 premiers mois

LES AIDES A LA MOBILITE

Université Bordeaux Montaigne

- 1. ERASMUS +**
- 2. AMI**



Erasmus+

AIDES A LA MOBILITE ERASMUS DE 2 à 12 mois*

**« mobilité d'études longue » inférieure à 2 mois non éligible*



Erasmus+

Groupe 1 : 370€/mois*

- Danemark, Finlande, Islande, Irlande, Liechtenstein, Luxembourg, Norvège, Suède, Allemagne, Autriche, Belgique, Italie, Pays-Bas
- Royaume-Uni (pays tiers Région 14)

Groupe 2 : 320€/mois*

- Chypre, Espagne, Grèce, Malte, Portugal, Estonie, Lettonie, Tchéquie, Slovaquie, Slovénie

Groupe 3 : 270€/mois*

- Bulgarie, Croatie, Hongrie, Lituanie, Macédoine du Nord, Pologne, Roumanie, Serbie, Turquie

MONTANT ANNEE UNIVERSITAIRE 2023/2024
EN ATTENTE RESULTATS FINANCEMENTS



Erasmus+

CONTRIBUTION
AUX FRAIS DE
SÉJOUR



CONTRIBUTION
AUX FRAIS DE
VOYAGE



ALLOCATION
ERASMUS+

**Selon taux appliqué au groupe de pays
de mobilité + Barème en vigueur pour
les contributions de frais de séjour**



Erasmus+

INCLUSION

**COMPLEMENT
FINANCIER
ETUDIANTS AYANT LE
MOINS
D'OPPORTUNITES**

250€/MOIS – INCLUS
DANS LE VERSEMENT
INITIAL DE L'AIDE A LA
MOBILITE ERASMUS+

TRANSPORT ECOLO RESPONSABLE

**FORFAIT VOYAGE EN
FONCTION DE LA
DISTANCE
PARCOURUE : bus,
covoiturage, train,
vélo.**

Payé au moment du
solde de l'aide à la
mobilité

Sur présentation des
justificatifs

Les frais de transports

Distance parcourue	Moyen de transport écoresponsable	Transport standard
10-99 km	56 €	28 €
100-499 km	285 €	211 €
500 – 1999 km	417 €	309 €
2000 – 2999 km	535 €	395 €
3000 – 3999 km	785 €	580 €
4000 – 7999 km	1 188 €	1 188 €
8000 km et plus	1 735 €	1 735 €



Erasmus+

INCLUSION :
étudiants
ayant le
moins
d'opportunité

**SELON LES CRITERES EN
VIGUEUR AU BULLETIN
OFFICIEL APPLICABLES A
L'ENSEIGNEMENT
SUPERIEUR ET LA
RECHERCHE**

**-Boursiers du CROUS
échelon 6 et 7 ; ZRR ; QPV ;
ALD ; en situation de
handicap ou d'affection de
longue durée (ALD) ;
coefficient CAF (selon
barème en vigueur)**

AIDES A LA MOBILITE AMI : DE 2 à 9 mois consécutifs*

- **Seuls les étudiants boursiers du CROUS sont éligibles**
- **400€/mois**

**« mobilité d'études longue » inférieure à 2 mois non éligible*

LES AIDES A LA MOBILITE UBM

ERASMUS + - AMI

- **1 acompte** (entre 70% et 80%) après réception et instruction des pièces (attestation d'arrivée et dossier de mobilité complet)
- **1 solde** après réception et instruction des pièces (attestation de fin de séjour et dossier de mobilité complet)

L'AIDE A LA MOBILITE REGION NOUVELLE AQUITAINE

Quelques points du règlement

- Enveloppe maximum de 3600€ (non boursiers du CROUS) et de 4500€ (boursiers du CROUS) pour l'ensemble du parcours de formation jusqu'au Master 2 inclus
- Séjour d'études à l'étranger dans un seul établissement et validant pour le diplôme préparé
- Le séjour à l'étranger doit faire l'objet d'un contrat d'études ou de formation
- **Plafond de revenus demandeur** –ou du foyer fiscal auquel il est rattaché) fixé à **50 000€** (revenu fiscal de référence, pondéré par les points de charges
- 8 semaines consécutives minimum, plafond de financement par année académique : **26 semaines maximum**

L' AIDE A LA MOBILITE REGION NOUVELLE AQUITAINE

Montant de l'aide régionale

Pour les boursiers :

- Une aide de 100€ par semaine complète
- Une aide de 110€ par semaine complète si revenu fiscal de référence (=RFR) inférieur à 30 000€ (bonus inclusion)

Pour les non boursiers :

- Une aide de 80€ par semaine complète
- Une aide de 100€ par semaine complète si revenu fiscal de référence (=RFR) inférieur à 30 000€ (bonus inclusion)

NON CUMULABLE AVEC L'AIDE AMI

L'AIDE A LA MOBILITE REGION NOUVELLE AQUITAINE

80% après instruction du dossier et à réception du billet de transport et d'une attestation d'arrivée signée par la structure d'accueil à l'étranger certifiant la présence à l'étranger et le début des cours

Solde en complétant sa demande en ligne sur Mes Démarches en Nouvelle-Aquitaine et sur présentation d'une attestation de fin de séjour et du justificatif de transport retour dans un délai maximum de 2 mois après la fin du séjour.

<https://les-aides.nouvelle-aquitaine.fr/jeunesse/sejours-detudes-letranger-public-post-bac>



**AVANT LA
MOBILITE
DETERMINER
MON PROFIL**

Université Bordeaux Montaigne

MODALITES DE DEPOT DES DOSSIERS DES AIDES A LA MOBILITE

- En fonction de la durée de votre mobilité (au semestre ou à l'année)
- Selon votre profil
- Déposer impérativement son dossier **AVANT** son départ en mobilité

DEPOSER **1** SEUL DOSSIER :

- soit sur Aquimob ;
- soit sur MDNA en fonction de votre profil

JE SUIS **NON BOURSIER DU CROUS**



JE PARS 1
SEMESTRE

Je dépose mon
dossier sur le
portail MDNA*

Je serai contacté
par la Région ou
UBM pour la suite
de mon dossier



JE PARS 2
SEMESTRES

Je dépose mon
dossier sur le
portail MDNA*

JE SERAI CONTACTÉ
PAR LA RÉGION
ET/OU PAR UBM
POUR LA SUITE DE
MON DOSSIER

*** MDNA = MES DEMARCHES EN NOUVELLE AQUITAINE**

JE SUIS BOURSIER DU CROUS



JE PARS 1
SEMESTRE

Je dépose mon
dossier sur le
portail MDNA*

Je serai contacté
par la Région ou
UBM pour la suite
de mon dossier



JE PARS 2
SEMESTRES

Je dépose mon
dossier sur le
portail
AQUIMOB*

je serai contacte
par ubm pour la
suite de mon
dossier

* MDNA = MES DEMARCHES EN NOUVELLE AQUITAINE



**AVANT LA
MOBILITE
DEPOSER SON
DOSSIER**

**JE SUIS BOURSIER DU CROUS ET JE
PARS 2 SEMESTRES EN MOBILITE
D'ETUDES, JE DEPOSE MON
DOSSIER SUR AQUIMOB**

PORTAIL AQUIMOB

<https://www.aquimob.fr/>

BOURSIERS DU CROUS ET MOBILITE DE DEUX SEMESTRES : AQUIMOB



A la une

Déposer, modifier
mon dossier
Aquimob



Calendrier

av. 2022

l.	m.	m.	j.	v.	s.	d.
28	29	30	31	1	2	3
4	5	6	7	8	9	10
11	12	13	14	15	16	17
18	19	20	21	22	23	24
25	26	27	28	29	30	1

aujourd'hui

• Agenda complet

#ErasmusDays 2021

Le dispositif Aquimob

Vous êtes étudiant(e) en Nouvelle-Aquitaine et vous souhaitez effectuer une mobilité de stage ou d'études à l'étranger ?

Déposez un dossier unique de demande d'aide financière sur la plateforme Aquimob !



Actualités



Contacts



BOURSIERS DU CROUS ET MOBILITE DE DEUX SEMESTRES : AQUIMOB

aquimob.fr
Toutes les aides en un seul clic

Présentation Aides à la mobilité Déposer son dossier Focus F.A.Q.

Accueil > Déposer son dossier > Déposez !

Déposez !

Vous devez prendre connaissance des étapes relatives à déposer votre dossier avant de débuter votre candidature. Vous pourrez accéder ensuite au formulaire de dépôt.

Déposer, modifier mon dossier Aquimob

Voir aussi

- Gérer votre dossier
- Les étapes du dépôt en ligne
- Calendrier de dépôt des dossiers

Déposer, modifier mon dossier Aquimob

Calendrier

avr. 2022

l.	m.	m.	j.	v.	s.	d.
28	29	30	31	1	2	3
4	5	6	7	8	9	10
11	12	13	14	15	16	17
18	19	20	21	22	23	24
25	26	27	28	29	30	1

aujourd'hui

Agenda complet

Actualités Contacts Facebook Partenaires

aquimob.fr
Toutes les aides en un seul clic

Déposer ou modifier votre dossier > Choix de l'établissement

Déposer ou modifier votre dossier

Choix de l'établissement

Veillez sélectionner votre établissement et cliquer sur "Valider" pour vous authentifier.

Université Bordeaux Montaigne Valider

N.B.: si votre établissement ne figure pas dans cette liste, merci de contacter votre gestionnaire de mobilité.

BOURSIERS DU CROUS ET MOBILITE DE DEUX SEMESTRES : AQUIMOB

OUVERTURE DE LA SESSION

2024/2025 : **18 JUIN AU 5 JUILLET 2024**

**COMPLÉTER SON DOSSIER EN LIGNE
(10 minutes)**



**=> Dossiers présentés en
commission de septembre 2024**

BOURSIERS DU CROUS ET MOBILITE DE DEUX SEMESTRES : AQUIMOB

AVANT LE 31/08 : ENVOI DES PIÈCES
COMPLÉMENTAIRES

ENVOI DES PIÈCES COMPLÉMENTAIRES
PAR EMAIL A [DAVID.CAZENAVE@U-
BORDEAUX-MONTAIGNE.FR](mailto:DAVID.CAZENAVE@U-BORDEAUX-MONTAIGNE.FR)



**JE SUIS BOURSIER DU CROUS ET JE
PARS 1 SEMESTRE**

Ou

**JE SUIS NON BOURSIER DU CROUS
ET JE PARS 1 SEMESTRE OU 2
SEMESTRES**

Je dépose mon dossier **AVANT
mon départ en mobilité
d'études sur la plateforme
Mes Démarches en Nouvelle-
Aquitaine MDNA**



**DÈS MAINTENANT
ET AVANT LE 5
JUILLET 2024**

1-prenez
connaissance des
modalités de dépôt
sur le [guide des
aides à la mobilité](#)

3-Connectez-vous à
votre compte « Mes
démarches en
Nouvelle-
Aquitaine »

2-Créer votre
compte sur [« Mes
démarches en
Nouvelle-
Aquitaine »](#)

4-Commencer
la saisie de
votre demande
d'aide

6-Joindre les
pièces
justificatives

5-Renseigner le
formulaire en
fonction de
l'aide sollicitée



7-Cliquer sur l'étape
3 pour envoyer
votre demande



8-Réception de
votre dossier pour
instruction

Se connecter au [portail MDNA](#)



Accueil / Jeunesse / Séjours d'études à l'étranger - Public Post BAC

AIDES  IMPRIMER  VERSION PDF  PARTAGER

Séjours d'études à l'étranger - Public Post BAC

Publics concernés
→ Apprenti, Étudiant, Particulier

Domaines secondaires
→ Mobilité internationale

La Région souhaite donner aux jeunes les meilleures chances de réussite dans leurs études et leur future insertion professionnelle. Une expérience internationale constitue un atout précieux de développement professionnel et personnel, souvent décisif au moment de rechercher un emploi.

Objectifs

Contribuer à la réalisation d'un séjour d'études à l'étranger, d'une durée minimale de 8 semaines pour les bénéficiaires inscrits dans un établissement d'enseignement ou de formation de la Région Nouvelle-Aquitaine (Post Bac).

Calendrier

Les demandes de bourse peuvent être déposées tout au long de l'année.

Bénéficiaires

- tout étudiant,
- apprenti.








Se connecter au portail MDNA

Pour les établissements :

- Si un établissement n'est pas enregistré pour valider les demandes de ses apprenants, contacter le service Mobilités Internationales

Documents à télécharger

-  **RÈGLEMENT D'INTERVENTION SÉJOURS D'ÉTUDES POST BAC**
(PDF 185.1 Ko)
-  **LIEN CALCULATEUR REVENU PONDÉRÉ (POINTS DE CHARGE)**
(XLSX 11.87 Ko)
-  **ATTESTATION DE PRESENCE**
(PDF 277.74 Ko)
-  **COMMENT BIEN SAISIR MA DEMANDE SUR MES DEMARCHES EN NOUVELLE-AQUITAINE**
(PDF 1.53 Mo)
-  **COMMENT BIEN SAISIR MA DEMANDE DE PAIEMENT SUR MES DÉMARCHES EN NOUVELLE-AQUITAINE**
(PDF 1.68 Mo)

CREER MON DOSSIER

Contactez-nous

VOTRE PRÉNOM *

PRÉNOM

VOTRE NOM *

NOM

VOTRE EMAIL *

E-MAIL

TÉLÉPHONE *

TÉLÉPHONE

MON DÉPARTEMENT DE RÉSIDENCE *

Se connecter au portail MDNA

Bienvenue

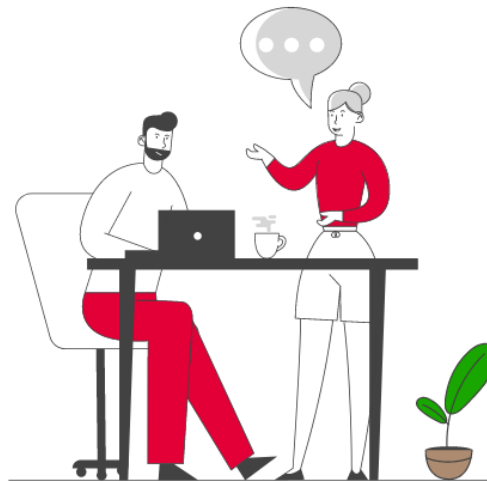
Connectez-vous

Adresse mail

Mot de passe

[Mot de passe oublié ?](#)

SE CONNECTER



Vous n'avez pas encore de compte ? [Créez votre compte](#)

Que devient mon dossier déposé sur MDNA ?

- Une fois votre dossier finalisé et après avoir cliqué sur « envoyer » votre dossier est transmis à la Région Nouvelle-Aquitaine. Vous recevrez par **e-mail un accusé de réception de votre demande.**
- Tant que vous n'avez pas cliqué sur « envoyer » il est toujours possible de revenir et de modifier le formulaire de demande et/ou les pièces jointes.
- Une question sur le portail MDNA ? Le Service Relations aux Usagers de la Région Nouvelle-Aquitaine - 05.49.38.49.38 ou mobilites@nouvelle-aquitaine.fr

Que devient mon dossier déposé sur MDNA ?

- **Votre dossier sera co-instruit par UBM** : cela signifie qu'UBM reçoit une **notification** pour valider votre statut d'étudiant à UBM (éviter les dossiers « fantômes » par exemple). Une partie des données de votre dossier est transmise à UBM.
- **En fonction de votre profil** une réponse vous sera apportée soit par UBM ou par la Région Nouvelle-Aquitaine

Quelques grands principes

- **Déposer votre demande AVANT LE DÉBUT DE VOTRE SÉJOUR d'aide à la mobilité**
- **Pour les candidats boursiers du CROUS, déposer le dossier avec l'attribution conditionnelle**
- **Faites attention aux dates renseignées (base de l'estimation) dans Aquimob et MDNA**

Quelques grands principes

- **Une demande de financement ne garantit pas l'obtention d'une aide financière**
- **Le remboursement du trop-perçu sera demandé en cas d'interruption de la mobilité ou durée de séjour inférieure à celle renseignée (sauf cas de force majeure)**
- **Soyez assidu, un remboursement pourrait vous être demandé en cas d'absence aux cours/examens**

DEPARTS SOUS STATUT ERASMUS

JE PARS SOUS STATUT ERASMUS + AVEC DES DROITS ET DES DEVOIRS

JE REMPLIS MON **CONTRAT DE MOBILITE ET LE RENVOIE EN ORIGINAL A MA GESTIONNAIRE DE MOBILITE**

A LA FIN DE MA MOBILITE JE REMPLIS UN QUESTIONNAIRE **OBLIGATOIRE VIA LE MAIL ENVOYE PAR UNE PLATEFORME EUROPEENNE**

Université Bordeaux
Montaigne

Domaine Universitaire
-33607 Pessac Cedex
tél : +33 (0)557 12 44 44
fax : +33 (0)557 12 44 90

www.universite-bordeaux-montaigne.fr



Université
Bordeaux Montaigne



@UBMontaigne



@UBMontaigne

Bon séjour !