

A stylized world map in dark blue with white dots and lines representing network connections, set against a light blue background with starburst effects.

**REUNION
D'INFORMATION
16 Juin 2023 – 9h30
AIDES A LA MOBILITE
MOBILITE ERASMUS+
MOBILITE Royaume-Uni**



**PARTIR EN
MOBILITE :
SON BUDGET**

FAIRE LE POINT SUR SON BUDGET

PARTIR EN MOBILITÉ A UN COÛT

FAIRE LE POINT SUR SON BUDGET AVANT SON DEPART EN MOBILITE

- **ÉVALUER LE COÛT DE LA VIE SUR PLACE AVANT LE DÉPART,**
- **DISPOSER D'UN BUDGET PERSONNEL SUFFISANT,**
- **CERTAINS PAYS EXIGENT QUE VOUS AYEZ UNE RÉSERVE D'ARGENT CONSÉQUENTE POUR AVOIR LE VISA.**



DÉPENSES

- VISA
- TRANSPORT
- ASSURANCE
- LOGEMENT...

RESSOURCES

- SALAIRE
- PRÊT
- ECONOMIES...



**PARTIR EN
MOBILITE :
QUELLES SONT
LES AIDES
PROPOSEES**

LES AIDES A LA MOBILITE : UN SUPPORT POUR VOTRE PROJET

1. un **COMPLÉMENT** pour votre budget
2. pas automatiques
3. **NE PERMETTRONT PAS DE COUVRIR LA TOTALITÉ DE VOS FRAIS À L'ÉTRANGER.**

LES AIDES A LA MOBILITE

Vous devez obligatoirement faire la demande d'aide à la mobilité **AVANT LE DÉBUT DE VOTRE SÉJOUR.**

L'attribution d'une aide à la mobilité n'est pas automatique et se fait aussi en fonction des budgets disponibles et des règlements

LES AIDES A LA MOBILITE

Les aides à la mobilité ne sont **pas**
cumulables entre elles

Boursiers du CROUS : vous cumulez
votre bourse du CROUS et l'aide à la
mobilité attribuée

LES AIDES A LA MOBILITE

Sont versées après votre départ en mobilité.

Anticipez vos dépenses de vos 2 premiers mois.

LES AIDES A LA MOBILITE

Université Bordeaux Montaigne

- 1. ERASMUS +**
- 2. AMI**



Erasmus+

Groupe 1 : 370€/mois*

- Danemark, Finlande, Irlande, Islande, Liechtenstein, Luxembourg, Norvège, Suède.
- Royaume-Uni (pays tiers Région 14)

Groupe 2 : 320€/mois*

- Autriche, Allemagne, Belgique, Chypre, Espagne, Grèce, Italie, Malte, Pays-Bas, Portugal.

Groupe 3 : 270€/mois*

- Bulgarie, Croatie, Estonie, Hongrie, Lettonie, Lituanie, Pologne, République de Macédoine du Nord, République Tchèque, Roumanie, Serbie, Slovaquie, Slovénie, Turquie



Erasmus+

**COMPLEMENT
FINANCIER
ETUDIANTS AYANT
LE MOINS
D'OPPORTUNITES
= 250€/MOIS***

**TRANSPORTS A
MOINDRE EMPREINTE
CARBONE = 50€ (train,
covoiturage, bus)***

**sur présentation de
justificatif –
éligibilité selon
critères*



Erasmus+

AIDES A LA MOBILITE ERASMUS DE 2 à 12 mois*

**« mobilité d'études longue » inférieure à 2 mois non éligible*

AIDES A LA MOBILITE AMI : DE 2 à 9 mois consécutifs*

- **Seuls les étudiants boursiers du CROUS sont éligibles**
- **400€/mois**

**« mobilité d'études longue » inférieure à 2 mois non éligible*

LES AIDES A LA MOBILITE UBM

ERASMUS + - AMI

- **1 acompte** (entre 70% et 80%) après réception et instruction des pièces (attestation d'arrivée et dossier de mobilité complet)
- **1 solde** après réception et instruction des pièces (attestation de fin de séjour et dossier de mobilité complet)

L'AIDE A LA MOBILITE REGION NOUVELLE AQUITAINE

Nouveau règlement 2023/2024 : grands principes

- Enveloppe maximum de 3600€ (non boursiers du CROUS) et de 4500€ (boursiers du CROUS) pour l'ensemble du parcours de formation de l'étudiant jusqu'au Master 2 inclus
- Séjour d'études à l'étranger dans un seul établissement et validant pour le diplôme préparé
- Le séjour à l'étranger doit faire l'objet d'un contrat d'études ou de formation
- **Plafond de revenus demandeur** –ou du foyer fiscal auquel il est rattaché fixé à **50 000€** (revenu fiscal de référence, pondéré par les points de charges)
- 8 semaines consécutives minimum, plafond de financement par année académique : **26 semaines maximum**

L' AIDE A LA MOBILITE REGION NOUVELLE AQUITAINE

Montant de l'aide régionale

Pour les boursiers :

- Une aide de 100€ par semaine complète
- Une aide de 110€ par semaine complète si revenu fiscal de référence (=RFR) inférieur à 30 000€

Pour les non boursiers :

- Une aide de 80€ par semaine complète
- Une aide de 100€ par semaine complète si revenu fiscal de référence (=RFR) inférieur à 30 000€

PAS DE CUMUL AVEC ERASMUS+ ou AMI

L'AIDE A LA MOBILITE REGION NOUVELLE AQUITAINE

Acompte de 80% après instruction du dossier et à réception du billet de transport et d'une attestation d'arrivée signée par la structure d'accueil à l'étranger certifiant la présence à l'étranger et le début des cours

Solde en complétant sa demande en ligne sur Mes Démarches en Nouvelle-Aquitaine et sur présentation d'une attestation de fin de séjour et du justificatif de transport retour dans un délai maximum de 2 mois après la fin du séjour.

<https://les-aides.nouvelle-aquitaine.fr/jeunesse/sejours-detudes-letranger-public-post-bac>



**AVANT LA
MOBILITE
DETERMINER
MON PROFIL**

Université Bordeaux Montaigne

DE NOUVELLES MODALITES DE DEPOT DES DOSSIERS DES AIDES A LA MOBILITE

- En fonction de la durée de votre mobilité (au semestre ou à l'année)
- Selon votre profil
- Déposer impérativement son dossier **AVANT** son départ en mobilité

DE NOUVELLES MODALITES DE DEPOT DES DOSSIERS DES AIDES A LA MOBILITE

JE DEPOSE 1 SEUL DOSSIER :
soit sur Aquimob soit sur
MDNA en fonction
de mon profil

JE SUIS **NON BOURSIER** DU CROUS

JE PARS
1 SEMESTRE



RÉGION
Nouvelle-
Aquitaine

JE DÉPOSE MON
DOSSIER SUR LE
PORTAIL MDNA*



RÉGION
Nouvelle-
Aquitaine



Université
BORDEAUX
MONTAIGNE

JE SERAI CONTACTÉ
PAR LA RÉGION ET/OU
PAR UBM POUR LA
SUITE DE MON
DOSSIER

JE PARS
2 SEMESTRES



RÉGION
Nouvelle-
Aquitaine

JE DÉPOSE MON
DOSSIER SUR LE
PORTAIL MDNA*



RÉGION
Nouvelle-
Aquitaine



Université
BORDEAUX
MONTAIGNE

JE SERAI CONTACTÉ
PAR RÉGION ET/PAR
UBM OU POUR LA
SUITE DE MON
DOSSIER

* MDNA = MES DEMARCHES EN NOUVELLE AQUITAINE

JE SUIS BOURSIER DU CROUS

JE PARS
1 SEMESTRE



RÉGION
Nouvelle-
Aquitaine

JE DÉPOSE MON
DOSSIER SUR LE
PORTAIL MDNA*



RÉGION
Nouvelle-
Aquitaine



Université
BORDEAUX
MONTAIGNE

JE SERAI CONTACTÉ
PAR LA RÉGION ET/OU
PAR UBM POUR LA
SUITE DE MON
DOSSIER

JE PARS
2 SEMESTRES



aquimob.fr
Toutes les aides en un seul clic

JE DÉPOSE MON
DOSSIER SUR LE
PORTAIL AQUIMOB



 Université
BORDEAUX
MONTAIGNE

JE SERAI CONTACTÉ
PAR UBM POUR LA
SUITE DE MON
DOSSIER

* MDNA = MES DEMARCHES EN NOUVELLE AQUITAINE



**AVANT LA
MOBILITE
DEPOSER SON
DOSSIER**

**JE SUIS BOURSIER DU CROUS ET JE
PARS 2 SEMESTRES EN MOBILITE
D'ETUDES, JE DEPOSE MON
DOSSIER SUR AQUIMOB**

PORTAIL AQUIMOB

<https://www.aquimob.fr/>

BOURSIERS DU CROUS ET MOBILITE DE DEUX SEMESTRES : AQUIMOB



A la une

Déposer, modifier
mon dossier
Aquimob



Calendrier

avr. 2022

l.	m.	m.	j.	v.	s.	d.
28	29	30	31	1	2	3
4	5	6	7	8	9	10
11	12	13	14	15	16	17
18	19	20	21	22	23	24
25	26	27	28	29	30	1

aujourd'hui

• Agenda complet

#ErasmusDays 2021

Le dispositif Aquimob

Vous êtes étudiant(e) en Nouvelle-Aquitaine et vous souhaitez effectuer une mobilité de stage ou d'études à l'étranger ?

Déposez un dossier unique de demande d'aide financière sur la plateforme Aquimob !



Actualités



Contacts



BOURSIERS DU CROUS ET MOBILITE DE DEUX SEMESTRES : AQUIMOB

aquimob.fr
Toutes les aides en un seul clic

Présentation Aides à la mobilité Déposer son dossier Focus F.A.Q.

Accueil > Déposer son dossier > Déposez !

Déposez !

Vous devez prendre connaissance des étapes relatives à déposer votre dossier avant de débuter votre candidature. Vous pourrez accéder ensuite au formulaire de dépôt.

Déposer, modifier mon dossier Aquimob

Voir aussi

- Gérer votre dossier
- Les étapes du dépôt en ligne
- Calendrier de dépôt des dossiers

Déposer, modifier mon dossier Aquimob

Calendrier

avr. 2022

l.	m.	m.	j.	v.	s.	d.
28	29	30	31	1	2	3
4	5	6	7	8	9	10
11	12	13	14	15	16	17
18	19	20	21	22	23	24
25	26	27	28	29	30	1

aujourd'hui

Agenda complet

Actualités Contacts Facebook Partenaires

aquimob.fr
Toutes les aides en un seul clic

Déposer ou modifier votre dossier > Choix de l'établissement

Déposer ou modifier votre dossier

Choix de l'établissement

Vous devez sélectionner votre établissement et cliquer sur "Valider" pour vous authentifier.

Université Bordeaux Montaigne Valider

N.B.: si votre établissement ne figure pas dans cette liste, merci de contacter votre gestionnaire de mobilité.

BOURSIERS DU CROUS ET MOBILITE DE DEUX SEMESTRES : AQUIMOB

OUVERTURE DE LA SESSION

2023/2024 : 20 JUIN AU 3 JUILLET 2023



1. COMPLÉTER SON DOSSIER EN LIGNE (environ 10 minutes)
2. TRANSMISSION DU DOSSIER PAR MAIL (SIGNE) A :
DAVID.CAZENAVE@U-BORDEAUX-MONTAIGNE.FR

=> **Dossiers présentés en
commission de septembre**

BOURSIERS DU CROUS ET MOBILITE DE DEUX SEMESTRES : AQUIMOB



AVANT LE 31/08 : ENVOI DES PIÈCES
COMPLÉMENTAIRES

ENVOI DES PIÈCES COMPLÉMENTAIRES
PAR EMAIL A [DAVID.CAZENAVE@U-
BORDEAUX-MONTAIGNE.FR](mailto:DAVID.CAZENAVE@U-BORDEAUX-MONTAIGNE.FR)

**JE SUIS BOURSIER DU CROUS ET JE
PARS 1 SEMESTRE**

Ou

**JE SUIS NON BOURSIER DU CROUS
ET JE PARS 1 SEMESTRE OU 2
SEMESTRES**

Je dépose mon dossier **AVANT
mon départ en mobilité
d'études sur la plateforme
Mes Démarches en Nouvelle-
Aquitaine MDNA
à partir du 20 juin**

[https://les-aides.nouvelle-
aquitaine.fr/jeunesse/sejours-detudes-letranger-
public-post-bac](https://les-aides.nouvelle-aquitaine.fr/jeunesse/sejours-detudes-letranger-public-post-bac)

Les 8 étapes du dépôt de votre demande d'aide régionale

1

Prenez connaissance des modalités de ces aides sur le [Guide des Aides](#)

2

Créez votre compte sur Mes démarches en Nouvelle-Aquitaine

3

Connectez-vous à votre compte Mes Démarches en Nouvelle-Aquitaine

4

Commencez la saisie de votre demande d'aide

5

Renseignez le formulaire en fonction de l'aide sollicitée

6

Joignez les Pièces Justificatives (PJ)

7

Cliquez sur l'étape 3 Pour envoyer votre demande à la Région

8

La Région réceptionne votre demande pour instruction

Se connecter au [portail MDNA](#)



Accueil / Jeunesse / Séjours d'études à l'étranger - Public Post BAC

AIDES  IMPRIMER  VERSION PDF  PARTAGER

Séjours d'études à l'étranger - Public Post BAC

Publics concernés
→ Apprenti, Étudiant, Particulier

Domaines secondaires
→ Mobilité internationale

La Région souhaite donner aux jeunes les meilleures chances de réussite dans leurs études et leur future insertion professionnelle. Une expérience internationale constitue un atout précieux de développement professionnel et personnel, souvent décisif au moment de rechercher un emploi.

Objectifs

Contribuer à la réalisation d'un séjour d'études à l'étranger, d'une durée minimale de 8 semaines pour les bénéficiaires inscrits dans un établissement d'enseignement ou de formation de la Région Nouvelle-Aquitaine (Post Bac).

Calendrier

Les demandes de bourse peuvent être déposées tout au long de l'année.

Bénéficiaires

- tout étudiant,
- apprenti.








Se connecter au portail MDNA

Pour les établissements :

- Si un établissement n'est pas enregistré pour valider les demandes de ses apprenants, contacter le service Mobilités Internationales

Documents à télécharger

-  **RÈGLEMENT D'INTERVENTION SÉJOURS D'ÉTUDES POST BAC**
(PDF 185.1 Ko)
-  **LIEN CALCULATEUR REVENU PONDÉRÉ (POINTS DE CHARGE)**
(XLSX 11.87 Ko)
-  **ATTESTATION DE PRESENCE**
(PDF 277.74 Ko)
-  **COMMENT BIEN SAISIR MA DEMANDE SUR MES DEMARCHES EN NOUVELLE-AQUITAINE**
(PDF 1.53 Mo)
-  **COMMENT BIEN SAISIR MA DEMANDE DE PAIEMENT SUR MES DÉMARCHES EN NOUVELLE-AQUITAINE**
(PDF 1.68 Mo)

CREER MON DOSSIER

Contactez-nous

VOTRE PRÉNOM *

PRÉNOM

VOTRE NOM *

NOM

VOTRE EMAIL *

E-MAIL

TÉLÉPHONE *

TÉLÉPHONE

MON DÉPARTEMENT DE RÉSIDENCE *

Se connecter au portail MDNA

Bienvenue

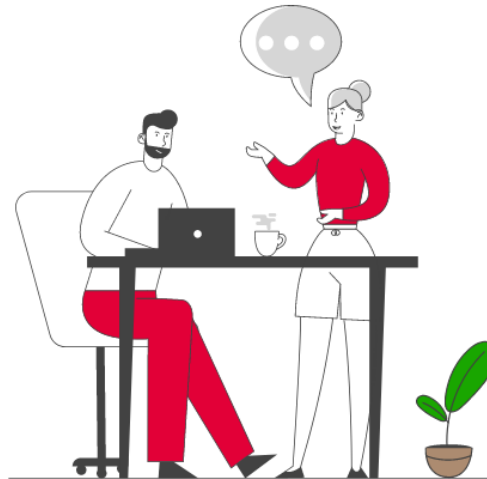
Connectez-vous

Adresse mail

Mot de passe

[Mot de passe oublié ?](#)

SE CONNECTER



Vous n'avez pas encore de compte ? [Créez votre compte](#)

Que devient mon dossier déposé sur MDNA ?

- Une fois votre dossier finalisé et après avoir cliqué sur « envoyer » votre dossier est transmis à la Région Nouvelle-Aquitaine. Vous recevrez par **e-mail un accusé de réception de votre demande.**
- Tant que vous n'avez pas cliqué sur « envoyé » il est toujours possible de revenir et de modifier le formulaire de demande et/ou les pièces jointes.
- Une question sur le portail MDNA ? Le Service Relations aux Usagers de la Région Nouvelle-Aquitaine - 05.49.38.49.38 ou mobilites@nouvelle-aquitaine.fr

Que devient mon dossier déposé sur MDNA ?

- **Votre dossier sera co-instruit par UBM** : cela signifie qu'UBM reçoit une **notification** pour valider votre statut d'étudiant à UBM (éviter les dossiers « fantômes » par exemple). Une partie des données de votre dossier est transmise à UBM.
- **En fonction de votre profil** une réponse vous sera apportée soit par UBM ou par la Région Nouvelle-Aquitaine

JE SUIS **NON BOURSIER** DU CROUS

JE PARS
1 SEMESTRE



RÉGION
Nouvelle-
Aquitaine

JE DÉPOSE MON
DOSSIER SUR LE
PORTAIL MDNA*



RÉGION
Nouvelle-
Aquitaine



Université
BORDEAUX
MONTAIGNE

JE SERAI CONTACTÉ
PAR LA RÉGION ET/OU
PAR UBM POUR LA
SUITE DE MON
DOSSIER

JE PARS
2 SEMESTRES



RÉGION
Nouvelle-
Aquitaine

JE DÉPOSE MON
DOSSIER SUR LE
PORTAIL MDNA*



RÉGION
Nouvelle-
Aquitaine



Université
BORDEAUX
MONTAIGNE

JE SERAI CONTACTÉ
PAR LA RÉGION ET/OU
PAR UBM POUR LA
SUITE DE MON
DOSSIER

* MDNA = MES DEMARCHES EN NOUVELLE AQUITAINE

JE SUIS BOURSIER DU CROUS

JE PARS
1 SEMESTRE



RÉGION
Nouvelle-
Aquitaine

JE DÉPOSE MON
DOSSIER SUR LE
PORTAIL MDNA*



RÉGION
Nouvelle-
Aquitaine



Université
BORDEAUX
MONTAIGNE

JE SERAI CONTACTÉ
PAR LA RÉGION ET/OU
PAR UBM POUR LA
SUITE DE MON
DOSSIER

JE PARS
2 SEMESTRES



aquimob.fr
Toutes les aides en un seul clic

JE DÉPOSE MON
DOSSIER SUR LE
PORTAIL AQUIMOB



 Université
BORDEAUX
MONTAIGNE

JE SERAI CONTACTÉ
PAR UBM POUR LA
SUITE DE MON
DOSSIER

* MDNA = MES DEMARCHES EN NOUVELLE AQUITAINE

Quelques grands principes

- **Déposer votre demande AVANT LE DÉBUT DE VOTRE SÉJOUR d'aide à la mobilité**
- **Pour les candidats boursiers du CROUS, déposer le dossier avec l'attribution conditionnelle**
- **Faites attention aux dates renseignées (base de l'estimation) dans Aquimob et MDNA**

Quelques grands principes

- **Une demande de financement ne garantit pas l'obtention d'une aide financière**
- **Le remboursement du trop-perçu sera demandé en cas d'interruption de la mobilité ou durée de séjour inférieure à celle renseignée (sauf cas de force majeure)**
- **Soyez assidu, un remboursement pourrait vous être demandé en cas d'absence aux cours/examens**



**VOS
INTERLOCUTEURS
A UBM
PENDANT VOTRE
MOBILITE**

VOTRE ACCOMPAGNEMENT TOUT AU LONG DE VOTRE MOBILITE D'ETUDES

GESTION ADMINISTRATIVE DE VOTRE MOBILITE A L'INTERNATIONAL

DIRECTION DES RELATIONS INTERNATIONALES – POLE MOBILITE ETUDIANTE

-CHRISTELLE DUCLAU ET LAURE TISNE (gestion de la mobilité en fonction de votre pays de destination)

+

-DAVID CAZENAVE (AIDES A LA MOBILITE)

<https://etu.u-bordeaux-montaigne.fr/fr/international/formaliser-sa-candidature/vos-contacts.html>

BÂTIMENT ACCUEIL 2EME ÉTAGE

OUVERTURE DU LUNDI AU JEUDI DE 13H30 À 16H30 ;

VENDREDI 9H30 À 12H

FERMETURE DE L'UBM DU 21 JUILLET AU 21 AOÛT



VOTRE ACCOMPAGNEMENT TOUT AU LONG DE VOTRE MOBILITE D'ETUDES

[https://etu.u-bordeaux-
montaigne.fr/fr/international.html](https://etu.u-bordeaux-montaigne.fr/fr/international.html)

Ouvert 24/24 et 7/7 !



VOTRE ACCOMPAGNEMENT TOUT AU LONG DE VOTRE MOBILITE D'ETUDES

- ☐ GESTION ADMINISTRATIVE DE GESTION DE VOTRE DOSSIER PÉDAGOGIQUE
(CHOIX DES COURS, CONVERSION DES NOTES)

Votre responsable pédagogique (enseignant)

- ☐ GESTION ADMINISTRATIVE DE VOTRE INSCRIPTION PÉDAGOGIQUE,
VALIDATION DES NOTES DANS APOGÉE, ENVOI DU RELEVÉ DE NOTES EN FIN DE
SÉJOUR...

Votre gestionnaire de formation dans **votre UFR à UBM**



Université Bordeaux
Montaigne

Domaine Universitaire
-33607 Pessac Cedex
tél : +33 (0)557 12 44 44
fax : +33 (0)557 12 44 90

www.universite-bordeaux-montaigne.fr



Université
Bordeaux Montaigne



@UBMontaigne



@UBMontaigne

Bon séjour !